

Муниципальное автономное дошкольное образовательное учреждение  
детский сад №119

---

620016, г. Екатеринбург, ул. Павла Шаманова, 19 тел.: (343)227-94-00  
620105, г. Екатеринбург проспект Академика Сахарова, 43 тел.: (343)227-94-03  
e-mail: [mdou119@eduekb.ru](mailto:mdou119@eduekb.ru) <https://119.tvoysadik.ru>

**АНАЛИТИЧЕСКИЙ ОТЧЁТ  
О РЕЗУЛЬТАТАХ ДЕЯТЕЛЬНОСТИ  
Муниципального автономного дошкольного образовательного  
учреждения детского сада № 119  
за 2021-2022 учебный год**

г. Екатеринбург, 2022 г.

## Введение

Аналитический отчёт о результатах деятельности Муниципального автономного дошкольного образовательного учреждения детского сада № 119 за 2021 – 2022 учебный год содержит информацию о работе и достижениях детского сада.

Аналитический отчёт - средство обеспечения информационной открытости и прозрачности работы Муниципального автономного дошкольного образовательного учреждения детского сада № 119. Отчёт подготовлен на основе контрольно-аналитической деятельности МАДОУ за 2021-2022 учебный год.

Основными задачами являются:

- ✓ обеспечение информационной основы для организации диалога и согласования интересов всех участников образовательного процесса, включая представителей общественности;

- ✓ обеспечение прозрачности функционирования образовательного учреждения;

- ✓ информирование потребителей образовательных услуг о приоритетных направлениях развития ДОУ, планируемых мероприятиях и ожидаемых результатах деятельности.

В подготовке аналитического отчёта принимали участие: заведующий, заместитель заведующего, заместитель заведующего по АХЧ, педагоги.

## 1. Общие сведения об образовательной организации

Наименование образовательной организации	Муниципальное автономное дошкольное образовательное учреждение детский сад № 119 (МАДОУ детский сад № 119)
Заведующий	Миронова Ольга Валерьевна
Юридический адрес организации	620105, Свердловская обл, г. Екатеринбург, ул. Павла Шаманова, д. 19
Фактический адрес организации	620105, Свердловская обл, г. Екатеринбург, ул. Павла Шаманова, д. 19 620105, Свердловская обл, г. Екатеринбург, проспект Академика Сахарова, д. 43
Телефон, факс	+7 (343)227-94-00, +7 (343)227-94-03
Адрес электронной почты	mdou119@eduekb.ru
Официальный сайт образовательного учреждения	<a href="https://119.tvoysadik.ru">https://119.tvoysadik.ru</a>
Официальная страница образовательного учреждения «ВКонтакте»	<a href="https://vk.com/public217044122">https://vk.com/public217044122</a>
Учредитель	Департамент образования Администрации города Екатеринбурга. 620014 г. Екатеринбург, пр. Ленина, 24 а. Контактный телефон учредителя: +7(343) 371-27 -37
Дата ввода здания в эксплуатацию	1 корпус 2015 год 2 корпус 2019 год
Лицензия	Лицензия, на осуществление образовательной деятельности № ЛО35-01277-66/00194707, выданной Министерством общего и профессионального образования Свердловской области от 15.04.2016 г.
Режим работы	5-дневная рабочая неделя, 10,5 часовой режим пребывания детей с 7.30 до 18.00 выходные дни – суббота, воскресенье, праздничные дни.
Язык образования	русский
Общая площадь здания	1 корпус: 3718,2 кв. м. 2 корпус: 3995,0 кв. м.

Муниципальное автономное дошкольное образовательное учреждение детский сад № 119 имеет 2 корпуса.

1 корпус введен в эксплуатацию в сентябре 2015 года, 2 корпус введен в эксплуатацию в декабре 2018 года. Корпуса детского сада - 3-х этажные здания, отвечают всем санитарным правилам и нормам. Учреждение расположено в жилом массиве Академического района города Екатеринбурга. Вблизи корпусов, расположены образовательные учреждения: средняя общеобразовательная школа № 16, № 19, № 123, а также, дошкольные образовательные учреждения, которые находятся на расстоянии от 500 до 1000 метров, путь к ним проходит через пересечение дороги. Шумовой фон умеренный, основным источником шума является дорога, расположенная на придомовой территории. Автодорога для общего и пассажирского транспорта 1 корпуса отделена от детского сада

жилым комплексом, 2 корпус находится в непосредственной близости от автодороги. Шумовой фон умеренный, благодаря шумозащитному ограждению.

Территория детского сада ровная, газоны занимают 30 - 35% территории, остальная часть приходится на асфальтовые и грунтовые площадки, дорожки. На территории детского сада расположены, по количеству групп, игровые площадки, с установленными теньевыми навесами, спортивным оборудованием, песочницами с закрывающимися крышками, МАФ для ролевых игр.

В 1 корпусе имеются 2 спортивные площадки. Площадка для игры в футбол оснащена футбольными воротами, имеет специальное покрытие. Вторая спортивная площадка оборудована необходимым инвентарем: гимнастический спортивный комплекс, баскетбольные ворота.

2 корпус имеет 1 спортивную площадку. Площадка имеет специальное покрытие. Спортивная площадка оборудована необходимым инвентарем: гимнастический спортивный комплекс.

На территории детского сада имеется площадка для организации игр по правилам дорожного движения и правилам безопасного поведения на дороге, оборудованная светофорами и разметкой на асфальте.

Для обучения детей элементарному прогнозированию состояния погоды на территории 1 корпуса находится метеостанция с размещенным на ней специальным оборудованием.

В летнее время года высаживаются огороды каждой группы, разбиваются клумбы и цветники на территории садика, а также на прогулочных участках.

Вокруг групповых прогулочных участков, на площадке центрального входа в детский сад имеются на асфальте разнообразные схемы-классики, игры на асфальте для развития движений, способствующие удовлетворению физиологической потребности дошкольников в движениях. На участках всех возрастных групп есть дорожки здоровья.

Территория детского сада огорожена металлическим забором по всему периметру, в темное время суток освещается фонарями дневного света. Предусмотрен: один въезд с воротами со стороны хозяйственного двора и калитка с контролем доступа.

В здании детского сада расположены административно-хозяйственные помещения, групповые и помещения бытового назначения. Для реализации образовательной деятельности в 1 корпусе имеются 8 групповых помещений, во 2 корпусе – 10 групповых помещений, каждое из которых включает в себя игровую, туалетную и приемную комнаты, буфетную, спальное помещение. В каждом корпусе детского сада имеются специализированные помещения: музыкальный зал, спортивный зал, кабинет учителя - логопеда, кабинет педагога - психолога, кабинет заведующего, кабинет заместителя заведующего, кабинет заместителя по административно-хозяйственной работе, кабинет делопроизводителя.

Для ознакомления детей с традициями русского народа, формирования представления об облике русской деревни, обобщая и систематизируя знания детей о предметах старинного быта, закрепления знаний детей о русском устном и музыкальном фольклоре, воспитания духовно — нравственной личности посредством приобщения к народным традициям в 1 корпусе детского сада имеется музей «Русская деревня».

Для оздоровительной и лечебно-профилактической работы с детьми в детском саду функционирует медицинский блок (состав которого входят: процедурный, приемная, уборочная), соляная комната (2 корпус).

#### ***Состав воспитанников***

Общее количество детей на май 2022 года составило - 704 воспитанника, при плановой мощности 450 воспитанников.

В ДОУ в 2021-2022 учебном году функционировало 18 групп:

2 группы общеразвивающей направленности для детей с 2 до 3 лет – 81 ребенок;

2 группы общеразвивающей направленности для детей с 3 до 4 лет – 85 детей;

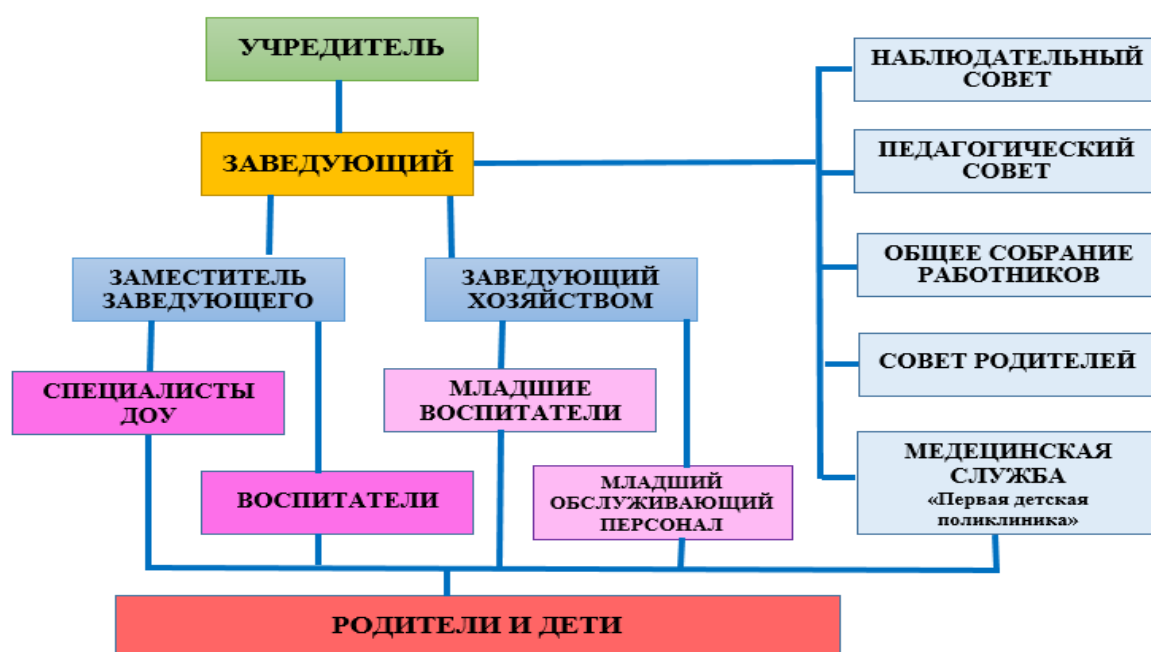
- 4 группы общеразвивающей направленности для детей с 4 до 5 лет – 159 детей;
- 3 группа общеразвивающей направленности для детей с 5 до 6 лет – 125 детей;
- 7 группы общеразвивающей направленности для детей с 6 до 7 лет – 254 ребенка

### 1.2. Структура управления

Управление МАДОУ детским садом № 119 осуществляется в соответствии с Федеральным законом от 29.12.2012 № 273-ФЗ (ред. от 16.04.2022) «Об образовании в Российской Федерации» на принципах единоначалия и самоуправления, обеспечивающих государственно-общественный характер управления.

Единство взглядов на совместно решаемые образовательные задачи и пути их осуществления, общность ценностных ориентиров, отсутствие принципиальных разногласий в общепедагогических подходах к решению основных задач управления и в оценке деятельности педагогов – все это обеспечивает правильную организацию образовательной деятельности в Учреждении.

Управление ДОУ осуществляется по схеме:



Наименование органа	Функции
Учредитель	1) от имени Администрации города Екатеринбурга реорганизация и ликвидация МАДОУ; 2) утверждение муниципального задания; 3) решение вопросов о выделении из бюджета муниципального образования «город Екатеринбург» средств для обеспечения Уставной деятельности МАДОУ, включая развитие материально-технической и научно-методической базы МАДОУ, проведение капитального ремонта; 4) решение вопросов с Департаментом по управлению муниципальным имуществом о передаче в оперативное управление МАДОУ имущественного комплекса для осуществления МАДОУ Уставной деятельности; 5) назначение на должность и увольнение с должности заведующего МАДОУ; 6) организация и проведение аттестации заведующего МАДОУ;

	<p>7) координация деятельности МАДОУ, в том числе в части соблюдения прав и законных интересов воспитанников, родителей (законных представителей), работников МАДОУ;</p> <p>8) доведение субсидий до МАДОУ;</p> <p>9) утверждение Устава МАДОУ, изменений (дополнений) к Уставу, а также новой редакции Устава;</p> <p>10) контроль за привлечением МАДОУ средств, полученных от приносящей доход деятельности, добровольных пожертвований и целевых взносов физических и (или) юридических лиц, в том числе при предоставлении платных образовательных и иных услуг;</p> <p>11) осуществление иных функций и полномочий, предусмотренных действующим законодательством Российской Федерации и Свердловской области, нормативно-правовыми актами органов государственной власти и органов местного самоуправления муниципального образования «город Екатеринбург», приказами и распоряжениями Департамента образования Администрации города Екатеринбурга.</p>
Заведующий	<p>Занимается стратегическими вопросами развития МАДОУ, финансово-хозяйственной политикой, принимает кадровые решения, отвечает за согласованность работы всех служб и подразделений, руководит работой Педагогического совета МАДОУ и взаимодействует с советами самоуправления, с органами управления образования.</p>
Наблюдательный совет МАДОУ	<p>Рассматривает:</p> <ol style="list-style-type: none"> <li>1) предложения Учредителя или заведующего МАДОУ о внесении изменений в устав;</li> <li>2) предложения Департамента по управлению муниципальным имуществом, Учредителя или заведующего МАДОУ об изъятии имущества, закрепленного за ним на праве оперативного управления;</li> <li>3) предложения заведующего об участии МАДОУ в других юридических лицах, в том числе о внесении денежных средств и иного имущества в уставный (складочный) капитал других юридических лиц или передаче такого имущества иным образом другим юридическим лицам, в качестве учредителя или участника;</li> <li>4) проект плана финансово-хозяйственной деятельности МАДОУ;</li> <li>5) по представлению заведующего отчет о деятельности МАДОУ и об использовании его имущества, об исполнении плана его финансово-хозяйственной деятельности, годовую бухгалтерскую отчетность МАДОУ;</li> <li>6) предложения заведующего о совершении сделок по распоряжению имуществом, которым МАДОУ в соответствии с частями 2 и 6 статьи 3 Федерального закона «Об автономных учреждениях» МАДОУ не вправе распоряжаться самостоятельно;</li> <li>7) предложения заведующего МАДОУ о совершении крупных сделок;</li> <li>8) вопросы проведения аудита годовой бухгалтерской отчетности МАДОУ и утверждения аудиторской организации.</li> </ol>
Педагогический совет МАДОУ	<p>К компетенции Педагогического совета МАДОУ относится:</p> <ol style="list-style-type: none"> <li>1) обсуждает и принимает локальные нормативные акты, планы работы МАДОУ;</li> </ol>

	<p>2) принятие концепции развития МАДОУ, образовательной программы МАДОУ, планов работы МАДОУ и методических объединений;</p> <p>3) обсуждение вопросов соблюдения санитарно-гигиенического режима, охраны труда и охраны здоровья воспитанников и принятия определённых решений;</p> <p>4) заслушивание информации и отчётов педагогических работников по вопросам воспитательно-образовательной деятельности МАДОУ;</p> <p>6) вносит предложение о распределении стимулирующей части фонда оплаты труда.</p>
Общее собрание работников	<p>К компетенции Общего собрания работников МАДОУ относятся следующие вопросы:</p> <p>1) принятие Устава МАДОУ, изменений (дополнений) к Уставу;</p> <p>2) разработка и принятие Коллективного договора, Правил внутреннего трудового распорядка, изменений и дополнений к ним;</p> <p>3) принятие иных локальных актов, регламентирующих деятельность МАДОУ, предусмотренных настоящим Уставом;</p> <p>4) контроль за выполнением настоящего Устава, внесение предложений по устранению нарушений Устава;</p> <p>5) разрешение конфликтных ситуаций между работниками и администрацией МАДОУ;</p> <p>6) контроль за своевременностью предоставления отдельным категориям воспитанников дополнительных льгот и видов материального обеспечения, предусмотренных законодательством Российской Федерации и иными нормативными актами;</p> <p>7) выдвижение коллективных требований работников МАДОУ;</p> <p>8) возбуждение ходатайств о награждении работников МАДОУ различными видами наград в соответствии с действующим законодательством.</p>
Совет родителей МАДОУ	<p>Компетенция Совета родителей МАДОУ:</p> <p>1) получение информации о выполнении бюджетного финансирования МАДОУ и расходовании средств, полученных от приносящей доход деятельности;</p> <p>2) обращение к заведующему МАДОУ о введении платных образовательных и иных услуг;</p> <p>3) выступление с предложениями о совершенствовании образовательного процесса;</p> <p>4) обеспечение защиты законных прав и интересов воспитанников, охраны их жизни и здоровья;</p> <p>5) обеспечение взаимодействия администрации МАДОУ, педагогических работников и родителей (законных представителей) воспитанников;</p> <p>6) содействие совершенствованию условий для образовательной деятельности и свободного развития творческой личности воспитанников, внесение на рассмотрение заведующего и Педагогического совета предложений по совершенствованию образовательного процесса и организации досуга воспитанников;</p> <p>7) выступление в качестве посредника между педагогами, родителями (законными представителями), заведующим МАДОУ в конфликтных ситуациях;</p> <p>8) участие в обсуждении локальных актов МАДОУ, касающихся прав и законных интересов детей;</p>

	<p>9) контроль за расходованием средств, полученных от приносящей доход деятельности, добровольных пожертвований и целевых взносов физических и (или) юридических лиц;</p> <p>10) внесение заведующему МАДОУ предложений по организации работы педагогического и учебно-вспомогательного персонала МАДОУ.</p>
--	---

**ВЫВОД:** Структура и система управления соответствуют специфике деятельности детского сада.

В организации реализуется возможность участия в управлении всех участников образовательной деятельности: администрации, родителей (законных представителей) воспитанников, сотрудников ДОУ. Заведующий является координатором системы управления.

Система управления в ДОУ обеспечивает оптимальное сочетание традиционных и современных тенденций: программирование деятельности ДОУ в режиме развития, обеспечение инновационного процесса в ДОУ, комплексное сопровождение развития участников инновационной деятельности, что позволяет эффективно организовывать образовательное пространство ДОУ.

## **2. Особенности образовательного процесса**

Работа дошкольного образовательного учреждения строится в соответствии с действующим законодательством:

1. Федеральный закон от 29 декабря 2012 г. № 273-ФЗ "Об образовании в Российской Федерации».

2. Постановление Главного государственного санитарного врача Российской Федерации от 28 сентября 2020 г. N 28 г. Москва "Об утверждении санитарных правил СП 2.4.3648-20 "Санитарно-эпидемиологические требования к организациям воспитания и обучения, отдыха и оздоровления детей и молодежи".

3. Приказ Минтруда России от 18.10.2013 N 544н "Об утверждении профессионального стандарта "Педагог (педагогическая деятельность в сфере дошкольного, начального общего, основного общего, среднего общего образования) (воспитатель, учитель)" (Зарегистрировано в Минюсте России 06.12.2013 N 30550).

4. Приказ Министерства образования и науки Российской Федерации (Минобрнауки России) от 30 августа 2013 г. N 1014 г. Москва "Об утверждении Порядка организации и осуществления образовательной деятельности по основным общеобразовательным программам - образовательным программам дошкольного образования".

5. Устав МАДОУ детского сада № 119.

И иными нормативными правовыми актами, локальным актами МАДОУ, регулирующими деятельность учреждения дошкольного образования.

Содержание образовательного процесса определяется Федеральным государственным образовательным стандартом дошкольного образования (Приказ Министерства образования и науки РФ от 17 октября 2013 г. № 1155 (ред. от 21.01.2019)). Разработана образовательная программа в соответствии с ФГОС ДО.

В 2021-2022 учебном году учреждение работало по Основной образовательной программе МАДОУ детского сада № 119, разработанной с учетом инновационной программой дошкольного образования «От рождения до школы» под редакцией Н.Е. Вераксы, Т.С. Комаровой, Э.М. Дорофеевой, Мозаика-Синтез, 2019 год.

На каждую возрастную группу педагогами разработана рабочая программа педагога. В рабочих программах нашли отражение парциальные программы, отвечающие целям и задачам Учреждения.



Для организации краеведческого образования используется образовательная программа дошкольного образования «СамоЦвет»: дошкольный возраст» (О. А. Трофимова, О. В. Толстикова, Н. В. Дягилева), где отражается специфика национально-культурных, климатических, географических и других условий, в которых осуществляется образовательный процесс.

Концепция и программа социально-коммуникативного развития и социального воспитания дошкольников «Дорогою добра» (Коломийченко Л.В.), направлена на достижение целевых ориентиров социально-коммуникативного развития, заявленных во ФГОС ДО, и представлена отдельными видами социальной культуры (нравственно-этической, гендерной, народной, национальной, этнической, правовой, конфессиональной). Программа доступна для восприятия и усвоения детьми дошкольного возраста. Она является компилятивной (объединяющей различные разделы воспитательно-образовательного процесса), парциальной (по отношению к комплексным программам), открытой (допускающей возможность авторских технологий в ее реализации).

Для формирования навыков безопасности жизнедеятельности детей используется парциальная программа «Формирование культуры безопасности у детей дошкольного возраста» (Тимофеева Л. Л.).

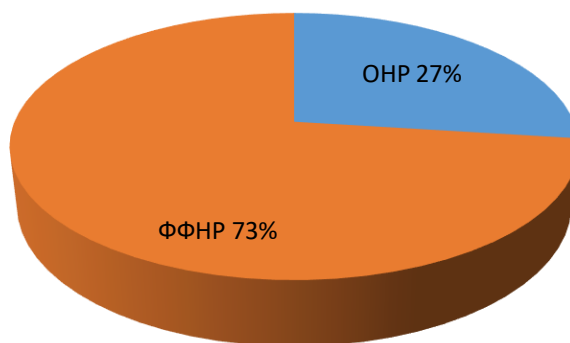
Для организации коррекционно-образовательного процесса с детьми старшего дошкольного возраста, функционирует логопункт и используются коррекционные программы: «Программы логопедической работы по преодолению фонетико-фонематического недоразвития у детей» Т.Б. Филичевой, Г.В. Чиркиной; «Комплексная образовательная программа дошкольного образования для детей с тяжёлыми нарушениями речи (общим недоразвитием речи) с 3 до 7 лет Н.В.Нищевой.

Воспитанники зачисляются на логопункт согласно спискам, утверждённым городской психолого – медико – педагогической комиссией.

С детьми, имеющими речевые нарушения, проводится коррекционно – развивающая работа. Для детей с диагнозом общее недоразвитие речи (ОНР) - 2 года, фонетико-фонематическое недоразвитие речи (ФФНР) - 1 год, фонетическое недоразвитие речи (ФНР) - полгода.

На начало 2021 учебного года на логопункты МАДОУ – детский сад 119 было зачислено 100 детей. Из них с диагнозом ОНР поступило 27 детей (27%), с ФФНР – 73 ребёнка (73%).

#### Распределение речевых диагнозов на начало учебного года



Основными задачами коррекционно – развивающего обучения являлись:

1. Осуществление диагностики речевого развития детей (до 4 лет по запросу родителей, с 4 до 7 лет всех детей);
2. Выявление, преодоление и своевременное предупреждение нарушений развития речи у воспитанников, определение их уровня и характера;

3. Определение и реализация индивидуальной программы коррекции или компенсации речевого дефекта с учётом его структуры, степени тяжести, клинической обусловленности, а также индивидуально-личностных особенностей ребёнка;
4. Формирование профессиональной компетентности педагогов в сфере эффективного взаимодействия с детьми, имеющими речевые нарушения, в сфере профилактики и выявления проблем в речевом развитии.
5. Распространение логопедических знаний среди родителей (лиц их заменяющих) по предупреждению нарушений речевого развития и организации коррекционно-развивающей среды в домашних условиях для оптимизации процесса логопедической коррекции.

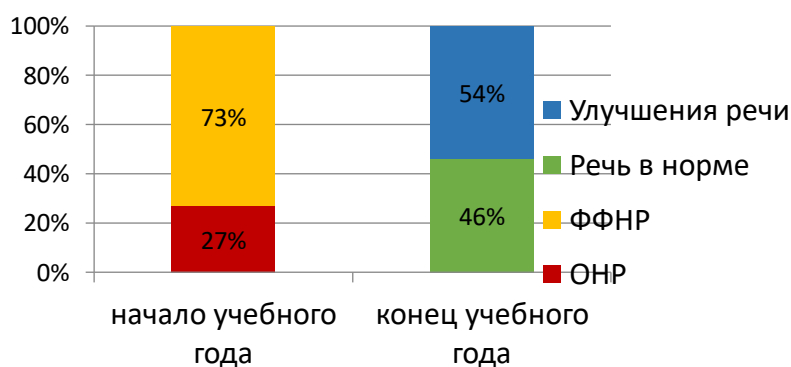
С воспитанниками, зачисленными на логопункт, были организованы индивидуальные и подгрупповые занятия, в которые включались следующие направления работы: коррекция звукопроизношения, развитие фонетико-фонематических процессов, лексико-грамматическое развитие речи, а также развитие связной монологической и диалогической речи.

Для реализации данных видов работы использовались игры и упражнения для развития общей, мелкой и артикуляционной моторики, речевого дыхания, фонематического слуха и психологической базы речи. Применялись как традиционные, так современные методики и приёмы коррекции речевых нарушений, такие как информационно-коммуникационные технологии, нейропсихологические и кинезиологические упражнения, элементы биоэнергопластики, сенсорной интеграции, Су Джок терапии.

Коррекционно-логопедическое сопровождение проходило через координацию деятельности всех субъектов педагогического процесса. Были организованы родительские собрания, индивидуальные консультации для родителей и педагогов, подготовлены памятки, брошюры, папки-передвижки. Родители нуждающихся детей были направлены к специалистам медицинского и смежного профиля (неврологу, ортодонт, физиотерапевту, психоневрологу, нейропсихологу и др.), получали рекомендации и обратную связь от логопедов по вопросам динамики речевого развития посредством ведения индивидуальных тетрадей и личных бесед. Взаимодействие с педагогическим коллективом в комплексной работе по речевому развитию воспитанников осуществлялось также через участие в психолого-педагогическом консилиуме и педагогическом совете.

В результате проводимой работы в 2021-2022 учебном году из 100% воспитанников 46% детей были выпущены из логопедических пунктов с речью, соответствующей возрастной норме, у 54% детей произошли значительные улучшения речи. Родителям данных детей было рекомендовано продолжение занятий на школьном логопункте, осуществление контроля речи взрослыми для более успешного входа в речь поставленных звуков.

#### Анализ эффективности проводимой работы



### Анализ эффективности коррекционной работы:

Всего детей	Диагнозы		Вывод	
	ОНР	ФФНР	Речь в норме	Улучшения
100	27	73	46	54

Коррекционно-логопедическое сопровождение проходит через координацию деятельности всех субъектов педагогического процесса.

Образование в детском саду носит светский, общедоступный характер и ведется на русском языке. В основу организации образовательной деятельности определен комплексно-тематический принцип с ведущей игровой деятельностью. Решение программных задач осуществляется в разных формах совместной деятельности взрослых и детей, а также в самостоятельной деятельности детей и в режимных моментах. Образовательная деятельность основывается на принципе интеграции образовательных областей (физическое, социально-коммуникативное, познавательное, речевое и художественно-эстетическое развитие) в соответствии с возрастными возможностями и особенностями воспитанников.

Обучение воспитанников интегрируется через разные виды детской деятельности: познавательную, игровую, продуктивную, двигательную, исследовательскую, экспериментальную, коммуникативную, трудовую, конструктивно-модельную. Образовательная деятельность проводится в игровой форме. Воспитатели используют разные формы работы с детьми: игры, прогулки, тематические экскурсии, туристические прогулки, наблюдения, развлечения, праздники, фестивали, выставки. В целях повышения качества образования педагогами внедрен проектный метод в работе с воспитанниками.

Структура организованных форм обучения соответствует гигиеническим требованиям к максимальным нагрузкам на детей дошкольного возраста. Проведение физкультурных минуток является обязательным при организации непрерывной образовательной деятельности статического характера, содержание их определяется каждым педагогом индивидуально. Разработаны комплексы физминуток для воспитанников.

В музыкальном зале проводятся музыкальные занятия, утренние гимнастики, праздники, развлечения, театральные представления, встречи с родителями (законными представителями), педагогические и творческие встречи педагогов и сотрудников МАДОУ.

В спортивном зале проводятся утренние гимнастики, физкультурные занятия, спортивные праздники и досуги, индивидуальная работа с детьми по развитию основных видов движений.

Кабинет учителя-логопеда, функционирует с целью оказания логопедической помощи детям, родителям (законным представителям) и педагогам. В кабинете проходят индивидуальные и групповые занятия с детьми, зачисленными на логопункт. В кабинете проводятся индивидуальные консультации для родителей воспитанников.

Кабинет педагога-психолога предназначен для проведения консультаций для родителей (законных представителей), для индивидуальной работы с детьми.

Организация работы методического кабинета позволяет оказывать помощь педагогам и родителям (законным представителям) по вопросам воспитания и развития детей, повышать профессиональную компетентность педагогов и педагогический уровень родителей (законных представителей).

В летний период вместо непрерывной образовательной деятельности проводятся мероприятия спортивной и художественно-эстетической направленности, а также увеличивается продолжительность прогулок.

Программа реализуется в очной форме обучения сроком освоения 5 лет.

**ВЫВОД:** В 2021-2022 учебном году образовательная деятельность осуществлялась в соответствии с годовым планом МАДОУ детского сада № 119, календарным учебным графиком, учебным планом, расписанием непрерывной образовательной деятельности, режимом дня, комплексно-тематическим планированием, была ориентирована на использование современных педагогических технологий: здоровьесберегающих, игровых, информационно-коммуникационных технологий, технологию проектной деятельности, развивающего обучения. Образовательная деятельность в организации выстроена на адекватных возрасту формах работы с детьми и основано на комплексно-тематическом принципе планирования.

### ***Мониторинг качества освоения детьми ООП***

Целью системы оценки качества образования в ДОУ является установления соответствия качества дошкольного образования Федеральному государственному образовательному стандарту дошкольного образования. Реализация внутренней системы оценки качества образования осуществляется в ДОУ на основе внутреннего контроля и мониторинга.

Внутренняя система оценки качества образования – совокупность организационных норм и правил, обеспечивающих объективную информацию и последующую оценку образовательных достижений воспитанников, эффективности деятельности структурных подразделений, включая качество имеющихся ресурсов, качество образовательных программ с учетом запросов основных потребителей образовательных услуг.

В рамках функционирования внутренней системы оценки качества образования осуществляется контроль качества образования по следующим направлениям: качество образования, условия функционирования и развития, эффективность функционирования.

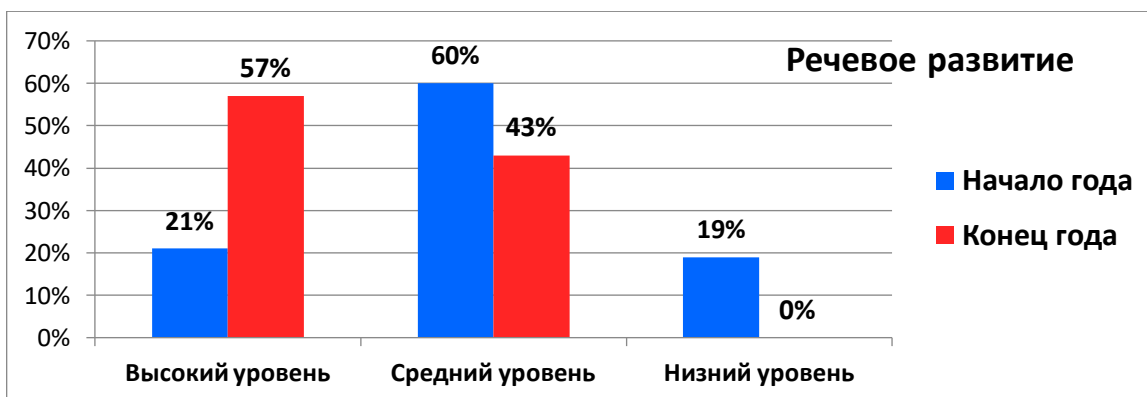
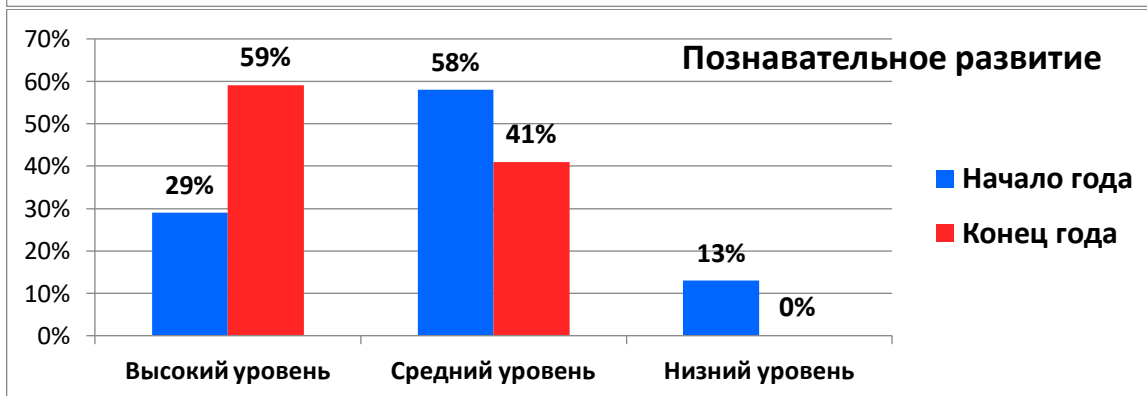
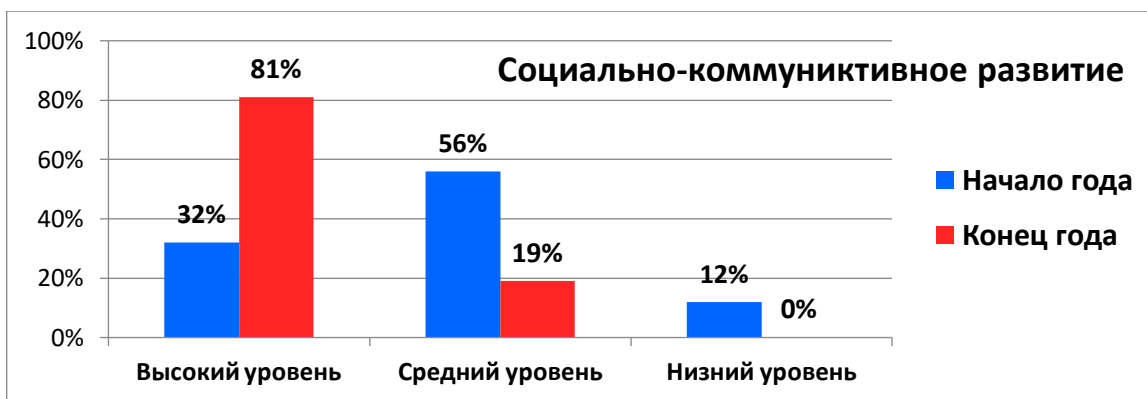
Результаты внутреннего мониторинга способствуют принятию обоснованных и своевременных управленческих решений, направленных на повышение качества образовательного процесса и образовательного результата. Внутренний контроль в виде плановых проверок осуществляется в соответствии с утвержденным годовым планом, графиком контроля на месяц, который доводится до членов педагогического коллектива. Результаты внутреннего контроля оформляются в виде справок, актов, отчетов, карт наблюдений. Итоговый материал содержит констатацию фактов, выводы и предложения. Информация о результатах доводится до работников ДОУ в течение 7 дней с момента завершения проверки. По итогам контроля в зависимости от его формы, целей и задач, а также с учетом реального положения дел проводится заседания Педагогического совета и административные совещания.

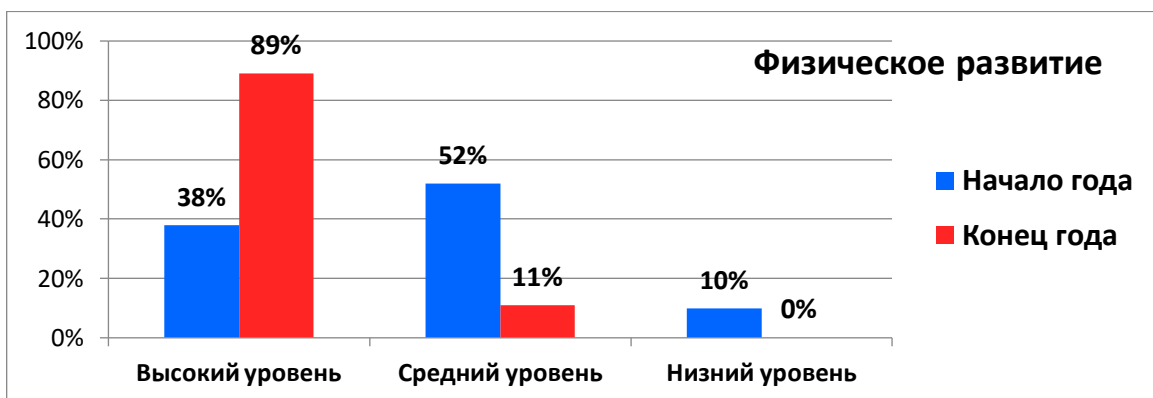
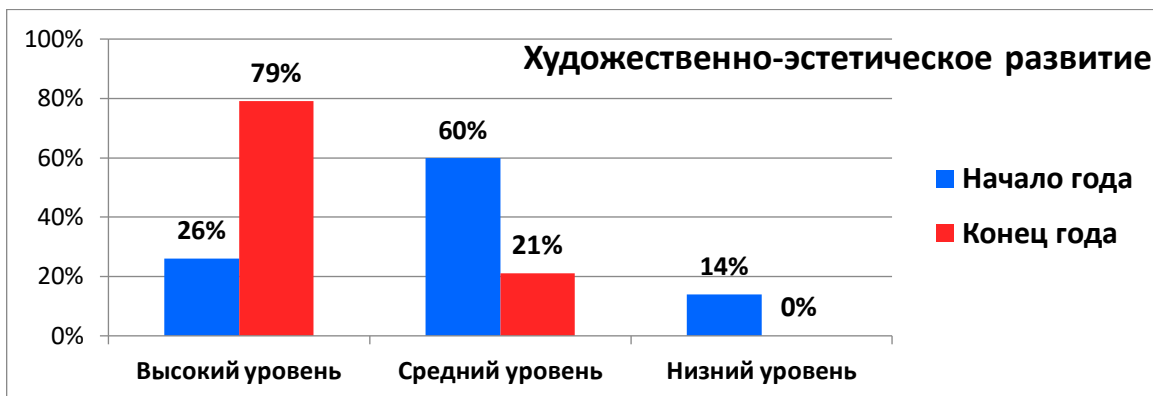
Результат освоения воспитанниками содержания Программы представлен в виде оценки индивидуального развития детей дошкольного возраста в рамках внутренней педагогической диагностики (мониторинга), которая заключается в анализе освоения воспитанниками содержания образовательных областей Программы. Результаты внутреннего мониторинга используются только для оптимизации работы с группой дошкольников и для решения задач индивидуализации образования через построение образовательной траектории для детей, испытывающих трудности в образовательном процессе или имеющих особые образовательные потребности.

Мониторинг осуществляется в форме регулярных наблюдений педагога за детьми в повседневной жизни и в процессе непрерывной образовательной деятельности и проводится на протяжении всего учебного года во всех возрастных группах. Выявленные показатели развития каждого воспитанника фиксируются педагогом. Фиксация показателей развития осуществляется 2 раза в год (сентябрь, апрель), а для детей с особыми образовательными потребностями – 3 раза (сентябрь, декабрь, апрель).

***Мониторинг качества освоения воспитанниками ДОУ ООП в 2021-2022 году, %.***

Образовательные области	Начало года			Конец года		
	высокий	средний	низкий	высокий	средний	низкий
Социально-коммуникативное развитие	32 %	56 %	12 %	81 %	19 %	0 %
Познавательное развитие	29 %	58 %	13 %	59 %	41 %	0 %
Речевое развитие	21 %	60 %	19 %	57 %	43 %	0 %
Художественно-эстетическое развитие	26 %	60 %	14 %	79 %	21 %	0 %
Физическое развитие	38 %	52 %	10 %	89 %	11 %	0%





**ВЫВОД:** Система внутренней оценки качества образования функционирует в соответствии с требованиями действующего законодательства. Воспитанники ДОУ достигли планируемых результатов освоения основной общеобразовательной программы, реализуемой в ДОУ.

#### ***Показатели психологической диагностики готовности к школе***

Согласно годовому плану педагога – психолога психодиагностическая работа в дошкольном учреждении ведется по следующим направлениям:

– Диагностика готовности к школе (мотивационная готовность, интеллектуальная готовность, зрительно-моторная готовность, оценка уровня сформированности произвольности и работоспособности) – групповая.

– Диагностика адаптации к дошкольному учреждению вновь поступивших детей (лист адаптации, анкета для родителей).

– Диагностика промежуточная:

- познавательной сферы детей 4-6 лет;
- эмоциональной сферы (проявление агрессивного поведения, страхи, тревожность, эмоциональная отзывчивость).

– Диагностика детско-родительских отношений (межличностные отношения в семье, родительские отношения, определение психологической атмосферы в семье).

– Диагностика педагогов (изучение степени эмоционального выгорания, изучение психологического климата коллектива).

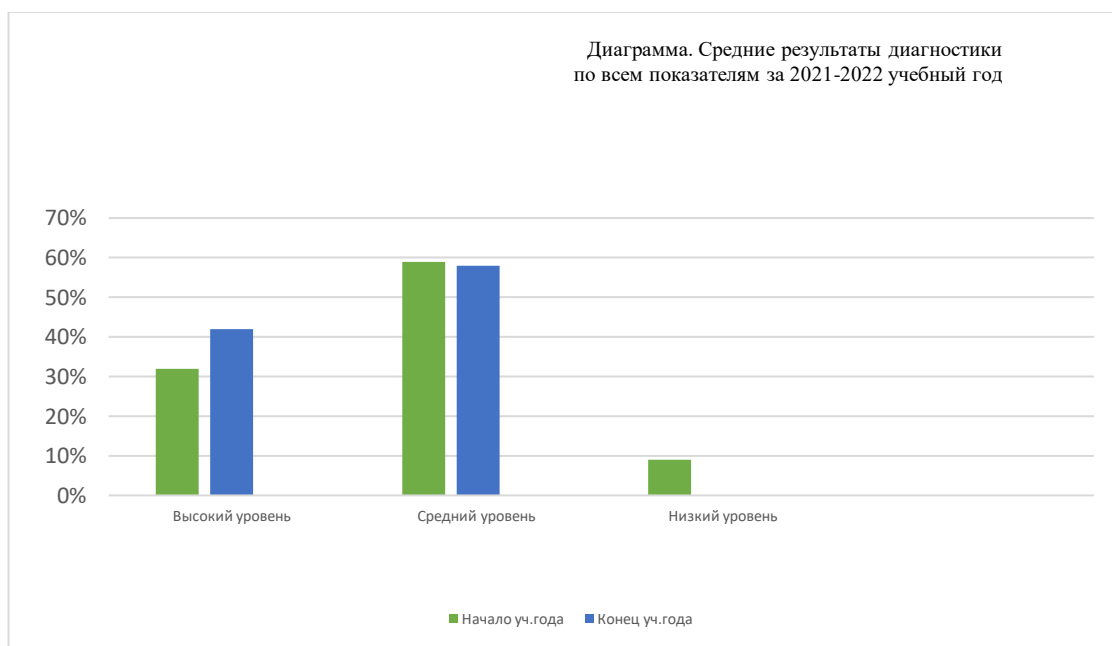
#### **Анализ психодиагностики детей.**

Ежегодно проводится мониторинг готовности детей к школьному обучению в подготовительной к школе группе. Мониторинг проводится в два этапа: первичный срез (начало учебного года) и повторный срез (в конце учебного года). Для определения школьной зрелости детей 6-7 летнего возраста был использован комплекс методик: методика «Беседа о школе» автор методики Т.А. Нежнова; тест Керна-Йерасика; методика экспресс-диагностики интеллектуальных способностей детей 6-7 лет (МЭДИС) Е.И.

Анализ мониторинга готовности детей 6-7 лет к школьному обучению.

	Начало года				Конец года			
	интеллект	зрительно-моторная готовность	мотивация	работоспособность	интеллект	зрительно-моторная готовность	мотивация	работоспособность
Высокий	26%	51%	26%	42%	52%	73%	68%	71%
Средний	59%	45%	58%	47%	48%	27%	32%	29%
Низкий	15%	4%	16%	11%	-	-	-	-

Таблица 1. Результаты годового мониторинга 2021-2022 уч. года.



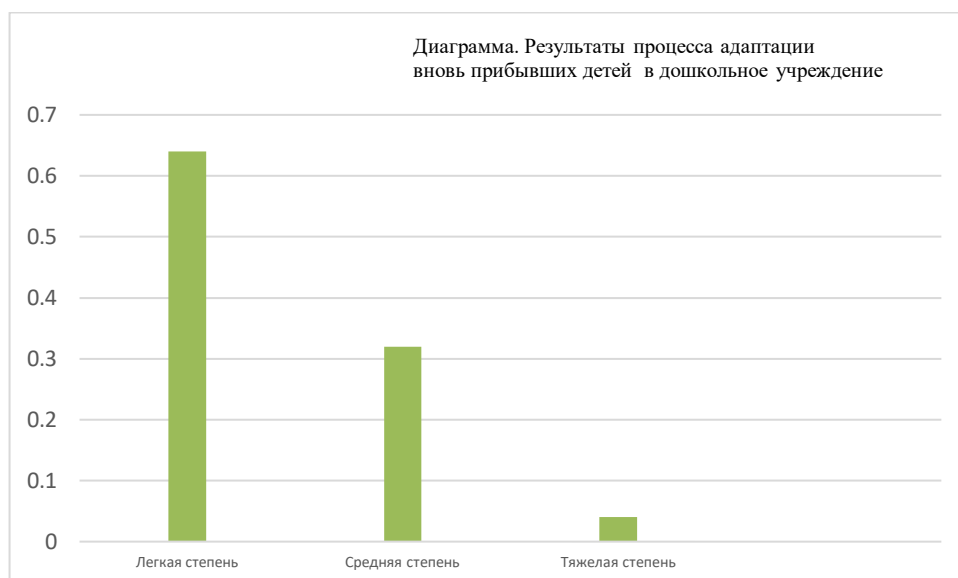
Результаты показывают, что в 2021 году при первичном срезе преобладал средний уровень по всем показателям 59%, высокий уровень по все показателям равен 32%, а низкий 9%. При повторном срезе в 2022 году увеличиваются показатели высокого уровня до 42%, а низкий уровень по показателям отсутствует. Средний уровень уменьшился до 58%.

Положительная динамика произошла благодаря комплексной работе:

- педагоги, родители – выполнение данных рекомендаций,
- дети – участие в групповой развивающей работе с педагогом – психологом.

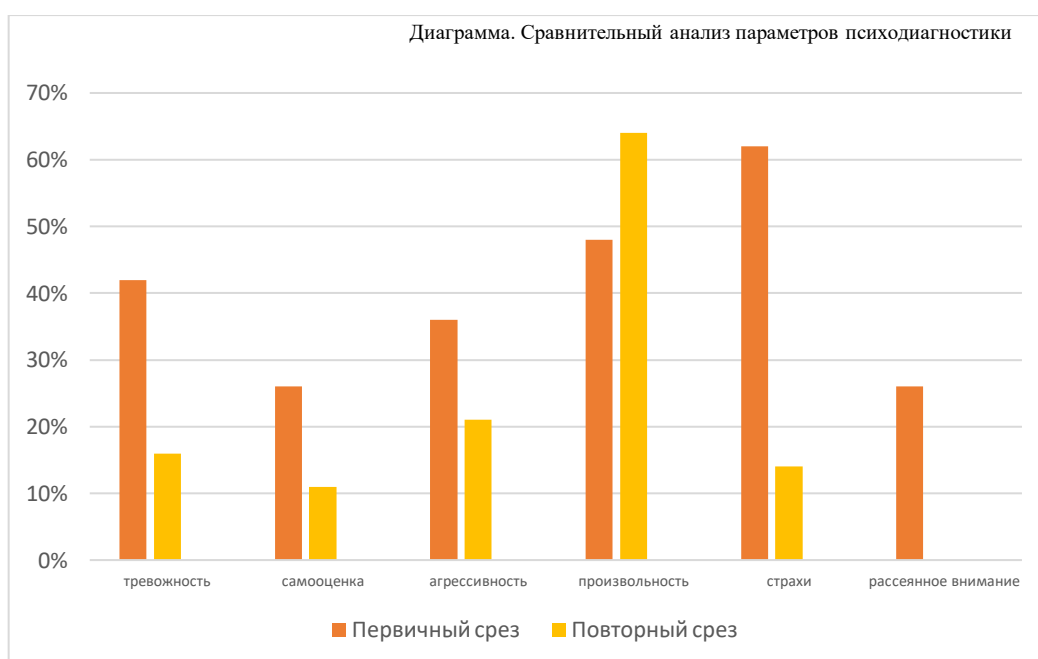
- Анализ адаптации детей к дошкольному учреждению.

Одна из важных задач, стоящих перед психологом, связана с адаптацией детей к детскому саду. Ежегодно, в течении 2-х месяцев (с момента начала посещения), велось наблюдение за каждым ребенком. На протяжении всего периода адаптации проводилась не только психодиагностика, но развивающая и обучающая работа по программе А. С. Ронжиной «Адаптация к дошкольному учреждению», целью которой являлась обеспечение оптимальных социально-психологических условия для сохранения психического здоровья и полноценного развития личности ребенка. С целью более глубокого понимания особенностей детей и анализа уровня адаптации мною был заведен на каждого ребенка лист адаптации и карта наблюдений.



Легкая степень адаптации (до 30 дней) – 64 %. Средняя степень адаптации (до 1,5 месяцев) – 32 %. Тяжелая степень адаптации (от 2 до 6 месяцев) – 4%.

▪ Анализ промежуточной диагностики (дети 4-6 лет). Использование методик: «Моя семья», «Страхи в домиках», «Несуществующее животное», «Лесенка», «Кактус», тест тревожности (Р. Темпл, М. Дорки, В. Амен), шкала Бине-Симона, комплекс методик для диагностики познавательных процессов.



Первичная диагностика показала наличие высокого уровня тревожности (42% обследуемых детей), агрессивности (36% обследуемых детей), трудности в понимании количественных и качественных отношениях (53%), трудности запоминания, восприятия и внимания (у 26% обследуемых детей – низкий уровень). Низкий уровень произвольности у 48% детей участвующих в психодиагностике. Дети с низкой самооценкой 26%, высокий уровень страхов 62%.

По результатам диагностических исследований наглядно прослеживаются пути дальнейшей работы. Дети с выраженными проблемами в эмоционально-личностном развитии: тревожностью, агрессивностью, проблемами в межличностном взаимодействии были взяты под контроль психологом, воспитателями и специалистами. Были намечены и

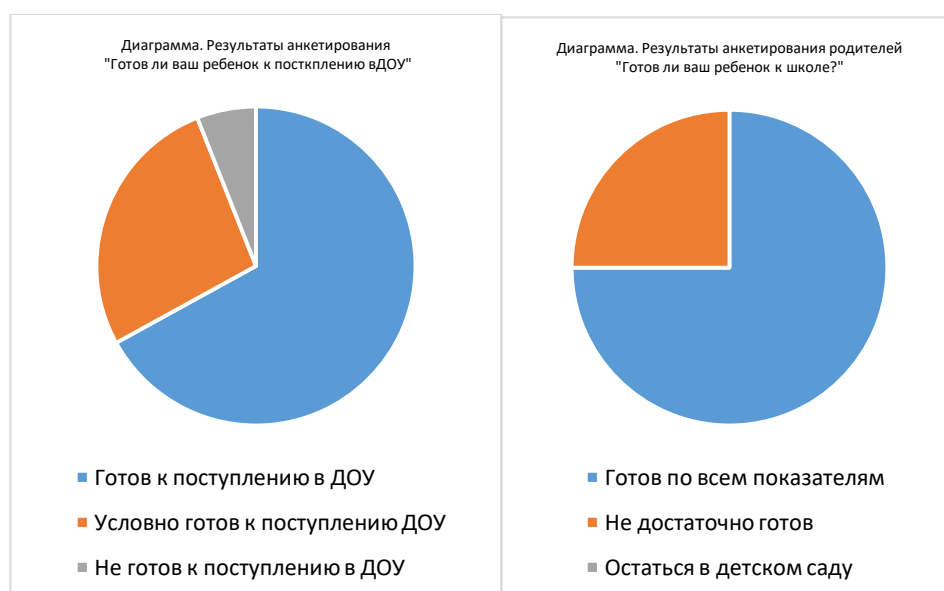


разработаны пути коррекции и устранения. В конце учебного года была проведена повторная диагностика. Отмечается положительная динамика в снижении данных проблем: уровень тревожности снизился до 16%, повысился уровень регулятивной деятельности и произвольности до 64%, а уровень интеллектуальных процессов повысился в общем на 24%, лишь у 14% детей сохраняется высокий уровень страхов. Детей с низкой самооценкой стало меньше 11%. Снизился уровень агрессивности 21%. Увеличилось количество детей, у которых были трудности запоминания, восприятия и внимания (24% высокий уровень, 76% средний уровень).

- Анализ детско-родительских отношений.

За время работы на диагностику детско – родительских и внутрисемейный отношений поступило 143 запроса от родителей. Для работы с родителями использовались следующие методики: «Тест – опросник родительских отношений» А.Я. Варга, В.В. Столин; рисунок Семья Животных»; анкетирования («Готов ли ваш ребенок к поступлению в ДОУ», «Готов ли ваш ребенок к школе?», беседы. В групповой психодиагностике принимали участие родители детей ясельной и подготовительной группы.

#### Результаты анкетирования родителей.



- Работа с педагогами велась с целью повышения психологической компетентности педагогов ДОУ, включающей ориентировку в закономерностях развития ребёнка, в вопросах обучения и условий в ДОУ по развитию личностных новообразований использовала следующие методы: дискуссии, семинары-практикумы, тренинги, консультации, беседы.

Профессиональный труд педагога отличается высокой эмоциональной загруженностью, и, как следствие этого, с увеличением стажа педагоги испытывают «педагогический кризис», «истощение», «выгорание».

Итоги анкетирования по профилактике синдрома эмоционального выгорания педагогов (по В.В.Бойко).

Фаза «Напряжение» (складывающийся симптом). Переживание психотравмирующих обстоятельств – 30%. Неудовлетворенность собой – 18%. «Загнанность в клетку» – 6%. Тревога и депрессия – 18%.

Фаза «Резистенция» (складывающийся симптом). Неадекватное избирательное эмоциональное реагирование – 38%. Эмоционально-нравственная дезориентация – 30%. Расширение сферы экономии эмоций – 36%. Редукция профессиональных обязанностей – 24%. Фаза в стадии формирования - 26%

Фаза «Истощение» (складывающийся симптом). Эмоциональный дефицит – 18%. Эмоциональная отстраненность – 24%. Личностная отстраненность – 0%. Психосоматические и психовегетативные нарушения – 19%. Все педагоги индивидуально получили консультативную помощь по профилактике синдрома эмоционального выгорания, а также была проведена работа по заданной теме.

**ВЫВОД:** на конец года, показатели готовности детей к школе увеличились в два раза. Положительная динамика произошла благодаря комплексной работе:

- педагоги, родители – выполнение рекомендаций;
- дети – участие в групповой развивающей работе с педагогом – психологом.

Дети, вновь прибывшие в дошкольное учреждение, а главное, посещающие его постоянно, без длительных перерывов, успешно проходят адаптацию с сохранением психологического здоровья и стабильного эмоционального фона.

Педагоги получили квалифицированную помощь, направленную на снижение и профилактику уровня эмоционального выгорания. На уровне образовательного учреждения для повышения значимости педагогической профессии, повышение профессиональной мотивации разработаны меры для установления баланса между затраченными усилиями и получаемым вознаграждением (благодарности за участие в профессиональных конкурсах, рабочих и творческих группах, направление на престижные курсы повышения квалификации).

Данный анализ говорит о качественном построении образовательного процесса в ДООУ, плодотворной работе педагога-психолога.

#### ***консультационный центр***

В МАДОУ детский сад №119 функционирует консультационный центр для родителей (законных представителей) детей по оказанию методической, психолого-педагогической, диагностической и консультативной помощи родителям, воспитывающим детей, не посещающих и посещающих дошкольные образовательные учреждения города, реализуя закон «Об образовании».

Цель работы консультационного центра: обеспечение единства и преемственности семейного и общественного воспитания, повышение педагогической компетентности родителей (законных представителей), воспитывающих детей дошкольного возраста в форме семейного образования, поддержке всестороннего развития личности детей.

Основные задачи консультативного центра ДООУ:

1. Проведение комплексной консультационной помощи в физическом, психическом и социальном развитии детей дошкольного возраста.
2. Оказание консультационной помощи родителям (законным представителям) в обеспечении условий для развития, воспитания и обучения ребёнка дошкольного возраста.
3. Распознавание, диагностирование проблем в развитии дошкольников.
4. Информирование родителей (законных представителей), об учреждениях системы образования, о других организациях социальной и медицинской поддержки, которые оказывают квалифицированную помощь ребёнку в соответствии с его индивидуальными особенностями.
5. Содействие в социализации детей дошкольного возраста, не посещающих и посещающих дошкольные образовательные учреждения города.
6. Обеспечение успешной адаптации детей при поступлении в дошкольные учреждения или школы города.

Для эффективной реализации цели и задач был разработан план работы консультационного центра на 2021-2022 учебный год, определен состав педагогов, оказывающих методическую, диагностическую и консультативную помощь семьям в консультационном центре ДООУ, обеспечено информирование родителей, воспитывающих детей дошкольного возраста о работе консультационного центра ДООУ путем устного информирования населения, размещения материалов на интернет-сайте ДООУ.

Подготовлены для фиксирования деятельности Консультационного центра ДООУ: журнал регистрации обращений в консультационный центр, журнал учета оказанных услуг родителям (законным представителям) в консультационном центре.

Консультационный центр работал третью неделю каждого месяца с 16:30-19:00, согласно расписанию, и строился на основе интеграции деятельности специалистов. Количество специалистов, привлекаемых к психолого-педагогической работе в консультационном центре, определилась кадровым составом ДООУ: заместитель заведующего, учитель-логопед, воспитатели, музыкальный руководитель, инструктор по физической культуре, педагог-психолог.

Основными видами деятельности консультационного центра являлись:

-просвещение родителей (законных представителей) – информирование родителей, направленное на предотвращение возникающих семейных проблем, повышение психолого-педагогического уровня и формирование педагогической культуры родителей с целью объединения требований к ребенку в воспитании со стороны всех членов семьи, формирование положительных взаимоотношений в семье;

-диагностика развития ребенка - психолого-педагогическое и логопедическое изучение ребенка, определение индивидуальных особенностей и склонностей личности, потенциальных возможностей, а также выявление причин и механизмов нарушений в развитии, социальной адаптации, разработка рекомендаций по дальнейшему развитию и воспитанию ребенка;

-консультирование (психологическое, социальное, педагогическое) – информирование родителей о физиологических и психологических особенностях развития их ребенка, основных направлениях воспитательных воздействий, преодолении кризисных ситуаций.

В работе консультационного центра были задействованы все педагоги, привлекаемые к психолого-педагогической работе.

№ п/п	Тема	Форма проведения	Время проведения	Специалисты
1.	Утверждение годового плана работы консультационного центра на 2021– 2022 учебный год, график работы специалистов	Педагогический совет	сентябрь	Заместитель заведующего  Педагоги
2.	«Здесь Вас ждут, вас рады видеть». (Ребенок на пороге детского сада. Адаптация ребенка к детскому саду)	консультация	сентябрь	Педагог-психолог
3.	Лекторий «Можно», «нельзя», «надо»	лекторий для родителей (законных представителей)	октябрь	Заместитель заведующего
4.	«Формирование здорового образа жизни у дошкольников»	консультация (стенд)	октябрь	Инструктор по физической культуре
5.	«Система коррекционной работы в подготовительной группе». «Согласие родителей на логопедическое сопровождение ребёнка»	Родительское собрание	октябрь	Учитель-логопед
6.	«Развиваем пальчики, улучшаем речь»	консультация	ноябрь	Педагоги
7.	«Мир искусства»	гостиная	ноябрь	Музыкальный руководитель
8.	«Гимнастика для языка»	консультация	ноябрь	Учитель-логопед
9.	«Конфликты между детьми в семье: что делать родителям. Как реагировать на ссоры между детьми»		декабрь	Педагог-психолог
10	«Музыкальные занятия в детском саду»	консультация (стенд)	декабрь	Музыкальный руководитель

11	«Подвижная игра в жизни ребенка дошкольного возраста»	семейный клуб. Тренинг для родителей	декабрь	Инструктор по физической культуре
12	«Учим держать карандаш правильно»	консультация (стенд)	январь	Педагоги
13	«Как научить ребенка слушать и слышать родителей»	консультация	январь	Заместитель заведующего
14	«Необходимость автоматизации поставленных звуков в условиях семьи»	консультация	январь	Учитель-логопед
15	«Готовность № 1. Уже школа?»	консультация	февраль	Педагог-психолог
16	«О готовности детей к школе»	консультация	февраль	Учитель-логопед
17	«Играем вместе с детьми»	семейный клуб. Тренинг для родителей	февраль	Инструктор по физической культуре
18	«Изобразительная деятельность в детском саду: основные приёмы лепки»	консультация	март	Педагоги
19	«Роль фольклора в развитии детей»	консультация	март	Музыкальный руководитель
20	«Как предупредить развитие плоскостопия у детей»	консультация (стенд)	март	Инструктор по физической культуре
21	«Профилактика плоскостопия» Рекомендации. Практическая часть.	семейный клуб. Тренинг для родителей	апрель	Инструктор по физической культуре
22	«Как сохранить и укрепить здоровье ребенка»	консультация (стенд)	апрель	Педагоги
23	«Осуществление контроля за качеством детской речи»	консультация	апрель	Учитель-логопед
24	«О готовности детей к школе»	консультация	май	Педагог-психолог
25	«Мир искусства»	гостиная	май	Музыкальный руководитель
26	«Рекомендации родителям на летний период»	консультация	май	Заместитель заведующего

Кроме плановых мероприятий, ежемесячно проводились индивидуальные консультации по запросу родителей. Проведенная работа в консультационном центре в течение года позволила определить наиболее эффективные формы сотрудничества с родителями.

Во время индивидуальных встреч родители получали рекомендации по вопросам воспитания и обучения. Оказывалась помощь в создании в семье коррекционно-развивающей среды: советовали, какие игрушки и предметы можно использовать в играх с ребенком; что можно сделать своими руками для развития познавательных процессов. Знакомили с детской литературой; обучали родителей несложным приемам и упражнениям на развитие мелкой и общей моторики, артикуляционной гимнастики.

В 2021-2022 учебном году в консультационном центре за методической помощью обращались родители по ряду вопросов. Родителей интересовали вопросы:

- адаптации детей к детскому саду;
- возрастные особенности ребенка;
- физическое развитие ребенка;
- как организовать домашнее занятие по рисованию и лепке;
- развитие речи ребёнка;

- ознакомление с художественной литературой;
- развитие музыкальных способностей;
- вопросы подготовки детей к школе;
- какие игрушки и игры нужны детям;

Выводы о работе консультационного центра: Родители стали чаще включаться в педагогический процесс: участвовали в совместных праздниках, конкурсах, мастерских, занятиях. Работали над созданием костюмов, атрибутов к сюжетным играм. Стали чаще обращаться к специалистам детского сада, продолжают интересоваться вопросами воспитания и развития детей, стали больше уделять внимания воспитательно-образовательному процессу детей, следят за жизнью ребенка в детском саду, вносят свой вклад в развивающую среду групповых помещений. Родители дают положительную оценку работе Консультационного центра, отмечают его важность в выработке единых требований при воспитании ребенка со стороны всех членов семьи, придают высокое значение полученным знаниям для формирования их педагогической культуры.

**ВЫВОД:** консультационный центр позволил обеспечить педагогическое консультирование родителей с учетом их запросов и потребностей и создать условия для привлечения семей, воспитывающих детей дошкольного возраста, к активному сотрудничеству. Педагогический коллектив активно изучал формы взаимодействия с семьями воспитанников, которые позволили достигнуть реального сотрудничества. Педагоги при планировании работы учитывали уровень знаний и умений семейного воспитания, уровень педагогической культуры семей, а также социальный запрос родителей (интересы, нужды, потребности). Педагоги регулярно проводят социологический анализ контингента семей воспитанников и их родителей, что помогает установлению согласованности действий, единства требований к детям, организации разных видов детской деятельности. Основной задачей являлось не только предоставление родителям готовых рецептов по любой проблематике, современной, своевременной и достоверной педагогической информации, но и в умении пробудить и поддержать у родителей интерес к совместной деятельности со своим ребёнком дома, в формировании практических навыков.

#### ***Формирование и охрана здоровья воспитанников.***

В ДОУ уделяется большое внимание охране и укреплению здоровья детей, их полноценному физическому развитию: имеется оборудованный медицинский кабинет, в каждой возрастной группе оборудованы зоны для физической активности детей, музыкальный и спортивный залы, физкультурные площадки, игровые площадки. На постоянном контроле администрации находится соблюдение санитарно-гигиенических требований к условиям и режиму воспитания детей.

В течение 2021- 2022 учебном году в группах традиционно проводился комплекс оздоровительных мероприятий:

- ✓ физкультурные занятия;
- ✓ закаливающие мероприятия;
- ✓ тематические консультации;
- ✓ медицинские осмотры;
- ✓ различные виды гимнастик (утренняя гимнастика, гимнастика после сна, гимнастика для глаз, пальчиковая и дыхательные гимнастики);
- ✓ проведение Дней Здоровья, физкультурных праздников, занятий;
- ✓ организация прогулок, экскурсий и походов.

В течение года осуществлялся контроль за организацией двигательной деятельности детей в режиме дня, оценивалось качество и эффективность проведения утренней гимнастики, физкультурных и музыкальных занятий, подвижных игр, физкультминуток. Следует отметить, что педагогами активно используются здоровьесберегающие технологии (физкультминутки, минутки релаксации, подвижные и спортивные игры, пальчиковая гимнастика, дыхательная гимнастика и др.), что положительно влияет на показатели состояния здоровья детей.

Результаты мониторинга по образовательной области «Физическое развитие» 2021-2022 учебный год



**ВЫВОД:** Сравнительный анализ результатов выявил положительную динамику, и показал, что высокий и средний уровень физической подготовленности детей (3-7 лет) с начала учебного года к концу значительно возрос. Данные результаты были достигнуты последовательной и планомерной реализации области «Физическое развитие», за счет использования всех форм двигательной активности, физкультурно-оздоровительных мероприятий с детьми и рационального использования РППС ДОУ при тесном взаимодействии всех участников педагогического процесса с учетом возрастных и индивидуальных особенностей и возможностей каждого ребенка.

*Дополнительные образовательные программы.*

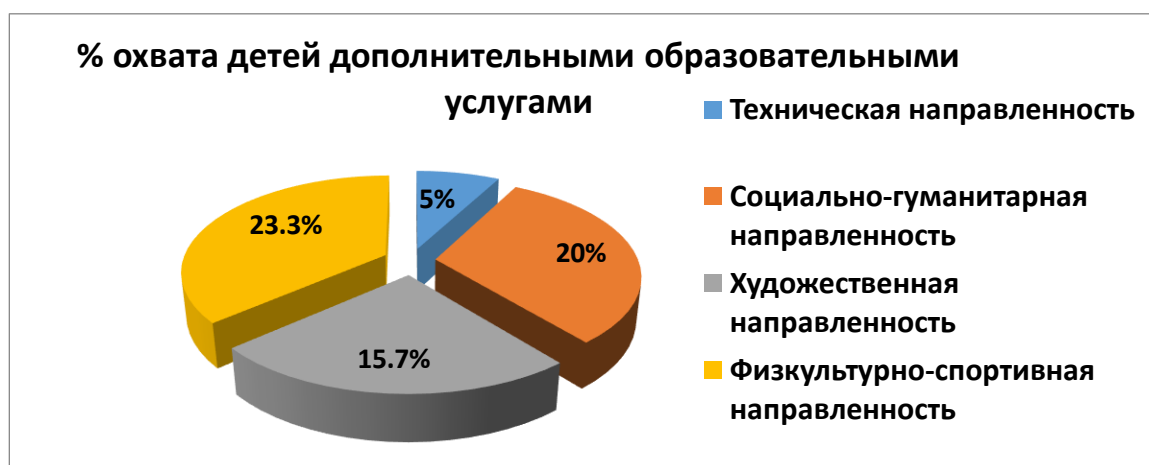
В МАДОУ детском саду с целью улучшения качества образовательного процесса и для реализации всестороннего развития личности ребенка и максимального раскрытия творческого потенциала в разных видах деятельности действует система дополнительных образовательных услуг за рамками основной образовательной деятельности.

В 2021-2022 учебном году были реализовано 11 программ дополнительного образования по 4 направлениям. Система дополнительных образовательных услуг охватывает детей младшего, среднего и старшего дошкольного возраста.

Дополнительная услуга	Описание	Количество детей	% охвата
<b>Техническая направленность</b>			
«Лего-конструирование»	Программа направлена на умственную и физическую работоспособность, на расширение представлений о предметах и явлениях, развитие умения наблюдать, анализировать, сравнивать, выделять характерные, существенные признаки предметов и явлений, обобщать их по признакам.	36	5 %
<b>Социально-гуманитарная направленность</b>			
Студия «Речевичок»	Программа направлена на формирование мотивации учения, ориентированной на удовлетворение познавательных интересов, радость творчества, развитие образного и вариативного мышления, воображения, творческих способностей.	67	9,5%

Английский язык для дошкольников	Реализация данной программы способствует готовности ребёнка к дальнейшему развитию: социальному, личностному, познавательному, появлению у него первичной адаптации к поликультурной адаптации в современном мире.	45	6,4 %
Логоритмика	Программа направлена на развитие у ребенка чувство ритма и такта, правильного речевого дыхание, мелкой моторики, развить внимания, памяти и слухового восприятия.	28	4,1%
ИТОГО:		140	20 %
<b>Художественная направленность</b>			
ИЗО-студия «Акварель»	Программа студии знакомит детей с нетрадиционными методами рисования, которые направленные на развитие художественно-эстетического воспитания личности дошкольника.	63	9 %
Театрально-вокальная студия «Чиполино»	Обучение направлено на развитие творческого потенциала детей средствами театрализованных игр, театральных представлений, музыкальных произведений.	47	6,7%
ИТОГО:		110	15,7%
<b>Физкультурно-спортивная направленность</b>			
«Школа шахмат»	Программа направлена на развитие у детей способности ориентироваться на плоскости, развитие логического мышления, суждений, умозаключений; учит ребёнка запоминать, обобщать, предвидеть результаты своей деятельности; вырабатывает умение вести точные и глубокие расчёты, требующие предприимчивости, дальновидности, смелости.	22	3,1 %
«Каратэ»	Программа направлена на физическое развитие дошкольника. Занятия в секции способствуют развитию гибкости и подвижности суставов. Кроме того, ребенок учится быть интеллектуально развитым, способным к запоминанию, анализу и самокоррекции.	28	4 %
Студия ритмопластики «Ритмическая мозаика»	Программа направлена не только на укрепление психического и физического здоровья детей, но и на раскрытие творческого потенциала воспитанников, развитие пластики движений, приобщение к музыкальному искусству.	26	3,7 %
Хореография	Программа направлена на формирование у детей творческих способностей через развитие музыкально-ритмических способностей и танцевальных движений. Занятия направлены	42	6 %

	на укрепление здоровья, корректировку осанки детей.		
«Школа мяча»	Программа направлена на умение владеть мячом на достаточно высоком уровне. Упражнения в бросании, катании мячей способствует развитию глазомера, координации, ловкости, ритмичности, согласованности движений. Упражнения с мячами различного объема развивают не только крупные, но и мелкие мышцы, увеличивают подвижность в суставах пальцев и кистях. Укрепляют мышцы, удерживают позвоночник и способствуют выработки хорошей осанки.	46	6,5 %
ИТОГО:		164	23,3 %



**ВЫВОД:** Дополнительные образовательные услуги направлены на всестороннее развитие детей, формируют и развивают творческие способности, удовлетворяют индивидуальные потребности обучающихся в техническом, физкультурно - спортивном, художественном и социально - гуманитарном развитии.

Общий охват детей, получивших дополнительные образовательные услуги в 2021-2022 учебном году составляет 64 % (от общего списочного количества детей сада) Анализируя данные, мы видим, что более востребованные направления – художественное и физкультурно-спортивное.

Необходимо дальнейшее совершенствование и развитие сферы дополнительных услуг в дошкольном образовательном учреждении, направленное на реализацию тех услуг, которые бы развивали детское творчество, давали детям свободу самовыражения; а также услуги, направленные на развитие детского интеллекта, мышления и познавательных способностей.

#### ***Взаимодействие МАДОУ детского сада с другими учреждениями***

Большое значение имеет наличие непрерывной преемственности в работе между МАДОУ детским садом № 119 и социальными партнёрами.

Целью социального партнерства МАДОУ детского сада № 119 с другими организациями является осуществление комплексного подхода в образовании детей, расширение кругозора: формирование познавательного интереса; приобщение к культуре общества и усвоению социальных норм, установок и ценностей.

Нашими социальными партнёрами являются:

- ГБОУ ДПО СО «ИРО»;
- Дворец творчества «Одаренность и технологии»;



- МБУ ИМЦ «Екатеринбургский Дом Учителя»;
- МАОУ СОШ № 16, № 19;
- ГБПОУ «Свердловский областной медицинский колледж».

Детский сад активно сотрудничает с отрядом клуба ЮНЕСКО «Академия добра» МАОУ СОШ №16. Школьники приходят в наш детский сад с познавательными уроками о здоровом образе жизни. Были проведены уроки на тему: «Как правильно мыть руки», «День белой трости», «Если хочешь быть здоров- закаляйся!»

Постоянным партнёром МАДОУ детского сада является ГБПОУ «Свердловский областной медицинский колледж». Педагоги и студенты колледжа проводят мастер классы, консультации для воспитателей и родителей детского сада: «Как правильно чистить зубы», «Дыхательная гимнастика. Игры и упражнения».

**ВЫВОД:** взаимодействие с социальными партнерами построено на доверительных отношениях, которые несут пользу для адаптации детей к жизни в окружающем мире.

### ***Формы работы с родителями (законными представителями)***

Активное участие в жизни детского сада принимают родители наших воспитанников, они являются полноправными участниками образовательного процесса.

Взаимодействие с семьями воспитанников направлено на:

- изучение потребности родителей в образовательных и оздоровительных услугах (для определения перспектив развития учреждения, содержания работы и форм организации);
- просвещение родителей с целью повышения их правовой и педагогической культуры;
- установление доверительных деловых контактов детского сада с семьями воспитанников;
- реализация единого подхода к ребенку в семье и учреждении с целью его личностного развития

Атмосфера добра, дружбы, теплоты, благоприятного микроклимата в группе способствует сплочению семьи, коллектива детей и взрослых. Педагоги постоянно информируют родителей (законных представителей) об успехах и трудностях детей, проводят индивидуальные консультации по вопросам воспитания и обучения, знакомят их с возрастными особенностями дошкольников, методами психолого-педагогического взаимодействия с детьми.

Работа педагогов с семьей подразделяется на ежедневную, еженедельную, ежемесячную и разовую. В каждой группе существует свой план работы с семьями воспитанников. Родители получают полную и достоверную информацию о деятельности детского сада, т.к. являются полноправными участниками образовательного процесса. Поэтому нас всегда интересовало мнение родителей по тому или иному вопросу. С этой целью неоднократно проводилось анкетирование родителей.

Специалисты детского сада стараются наладить контакт с семьями родителей при помощи:

- ✓ индивидуальных консультаций специалистов;
- ✓ показов открытых комплексных занятий педагогами;
- ✓ совместное пребывание родителей и детей раннего возраста на прогулке, основной задачей которого является обеспечение успешного прохождения периода адаптации воспитанников к ДОУ.

Налажена эффективная система информирования родителей (законных представителей) воспитанников о правах и обязанностях воспитанников, о правах, обязанностях и ответственности родителей (законных представителей) в сфере образования чрез родительские собрания, наглядную информацию и электронные рассылки. Кроме того, обеспечивается доступность для родителей локальных нормативных актов и иных нормативных документов через их размещение на официальный сайте и стендах ДОУ.

Содержание работы с родителями реализуется через разнообразные формы взаимодействия (анкетирование «Удовлетворенность деятельностью ДООУ», «Образовательные инициативы и потребности семьи»), выставки – конкурсы (традиционные - «Осенние фантазии», «Дары осени», «Новогодняя игрушка», «Таланты наших мам» и др.), «День открытых дверей», субботники, акции, размещение информации на официальном сайте ДООУ, родительские собрания.

Анализ взаимодействия детского сада с семьями позволил выявить, что контингент творческих и активных семей увеличивается с каждым годом. Родители – наши активные помощники в воспитании, развитии, образовании детей, в создании благоприятных условий функционирования детского сада.

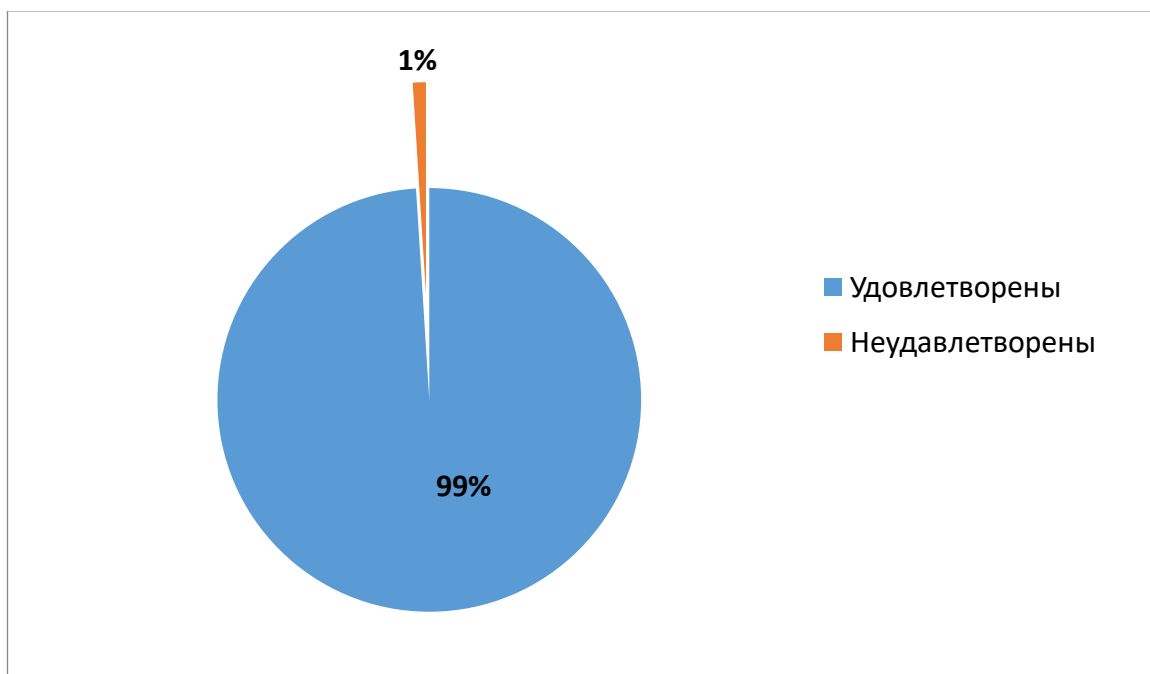
Большое внимание детский сад уделяет изучению образовательных потребностей родителей и удовлетворенности предоставляемой услугой. По результатам независимой оценки качества удовлетворенности родителей (законных представителей) деятельностью ДООУ 99 % опрошенных полностью удовлетворены предоставляемой услугой. По результатам мониторинга был составлен план по устранению недостатков, выявленных в ходе независимой оценки качества условий оказания услуг.

**ВЫВОД:** родители (законные представители) высоко оценивают качество предоставляемой образовательной услуги в ДООУ.

Наблюдается:

- 1.Повышение активности участия родителей ДООУ в мероприятиях ДООУ, города, области.
- 2.Рост посещаемости родителями и другими членами семей различных мероприятий, проводимых в ДООУ
- 3.Оказание помощи ДООУ различного характера (в хозяйственной и педагогической работе).
4. Положительное мнение родителей о ДООУ.

#### Удовлетворенность родителей деятельностью ДООУ в ходе НОКо



### 3. Условия осуществления образовательного процесса

#### *Анализ развивающей предметно-пространственной среды МАДОУ*

В МАДОУ детском саду № 119 создана благоприятная развивающая предметно-пространственная среда, которая позволяет педагогическому коллективу решать образовательные задачи в соответствии с Программой. В каждой группе имеется индивидуальный интерьер, игровой и учебный материал подобран в соответствии с возрастом, имеется мультимедийное оборудование для демонстрации познавательных фильмов и презентаций.

Предметно-развивающая среда определяется особенностями личностно-ориентированной модели общения с дошкольниками, их возрастными особенностями и интересами и ориентирована на концепцию целостного развития дошкольника как субъекта детской деятельности.

Созданы условия для физкультурно-оздоровительной работы и организации самостоятельной двигательной деятельности:

- физкультурный и музыкальный залы.
- физкультурные уголки в группах с набором инвентаря для физических упражнений и подвижных игр;
- медицинский блок.

Для организации оздоровительной и самостоятельной двигательной деятельности на свежем воздухе предусмотрено наличие прогулочных участков, спортивных площадок.

Для обеспечения познавательного развития детей центры активности в группах оборудованы природными уголками, познавательной литературой, дидактическими играми, пособиями.

В МАДОУ созданы условия для развития у детей элементарных естественно-научных представлений. Имеются уголки детского экспериментирования (глобусы, карты, макеты, наборы открыток и иллюстраций, настольно-печатные игры, магниты и др.).

Созданы оптимальные условия для развития речи детей. В группах имеется детская художественная литература, речевые уголки, где сосредоточены различные дидактические игры, наборы картин, азбуки, познавательная литература и др. материал. Имеется библиотека для детей, сотрудников и родителей.

Для формирования у детей основ экологической культуры созданы:

- цветники, клумбы;
- уголки природы в группах.

Для проведения коррекционной работы и социально-личностного развития каждого ребенка в учреждении функционируют кабинеты психолога и учителя-логопеда (сенсорное и коррекционное оборудование, наглядные пособия, специализированный дидактический материал, интерактивная доска и т.д.).

Художественно-эстетическая работа проводится:

- в музыкальном зале (электронное пианино, музыкальный центр, детские музыкальные инструменты, мультимедийное оборудование, фонотека и др.).
- в группах (материалы для детского творчества, уголки изобразительной деятельности, «полочки красоты» с образцами и изделиями декоративно-прикладного искусства).

Групповые помещения оформлены в соответствии с возрастными особенностями детей и требованиями основной образовательной программы МАДОУ.

При создании развивающей среды групп учитывается гендерный подход в воспитании и обучении детей.

Имеется необходимая база игрового, демонстрационного и раздаточного материала, наглядно-методических и дидактических пособий.

Методический кабинет является центром педагогической работы в дошкольном учреждении. Ему принадлежит ведущая роль в оказании действенной помощи воспитателям и специалистам; повышении педагогического мастерства и организации самообразования. Методический кабинет располагает разнообразными демонстрационными материалами, необходимой методической литературой по

реализуемым программам, инновационным формам работы. Все имеющиеся в кабинете материалы систематизированы и представлены несколькими блоками:

- нормативные документы;
- учебно-методическое обеспечение;
- наглядно-иллюстративные материалы;
- литература педагогическая, справочная, детская, периодическая;
- документация по содержанию работы в МАДОУ.

В ДОУ создана предметно-развивающая среда по принципам активности, стабильности – динамичности, эмоциональности, учета половых и возрастных различий. Среда ДОУ обеспечивает целостный образовательный процесс, эмоциональное благополучие ребенка, создает в нем чувство уверенности и защищенности.

Размещение материала направлено на создание целостной многофункциональной и трансформируемой предметной среды в каждом групповом помещении.

В детском саду имеются:

<b>Помещения:</b>	<b>1 корпус</b>	<b>2 корпус</b>
групповые комнаты	8	10
спальни	8	10
музыкальный зал	1	1
спортивный зал	1	1
методический кабинет	1	1
кабинет учителя – логопеда	1	1
кабинет психолога	1	1
медицинский кабинет	1	1
<b>Участки:</b>		
игровая площадка	8	10
спортивная площадка	2	1
огород	1	1

В основе организации развивающей предметно-пространственной среды ДОУ лежит задача создания условий для реализации права ребенка на свободный выбор вида деятельности, степени участия в ней, способов ее осуществления. Предметная среда также позволяет решать конкретные образовательные задачи, вовлекая детей в процесс познания и усвоения навыков и умений, развивает любознательность, творчество, коммуникативные способности. Одним из ведущих принципов организации среды является учет полоролевой специфики детей конкретной группы, среда обеспечивается как общими, так и специфичными играми, игрушками, материалами для мальчиков и девочек. Среда нашего дошкольного учреждения отличается определенным зонированием, которое обеспечивает возможность уединения ребенка во время длительного пребывания среди большого числа сверстников, с другой стороны, позволяет позитивно принять самого себя и людей ближайшего окружения.

В каждой групповой комнате имеются следующие центры: игры, творчества, музыкально - художественной деятельности, центр природы, двигательный центр, исследовательской и экспериментальной деятельности, центр безопасности. Все центры обеспечены современными учебными материалами, наглядными пособиями, соответствуют ФГОС.

Педагоги используют современные формы организации педагогического процесса: презентации, обучающие интерактивные игры, мультимедийные проекты.

Согласно годовому плану, в МАДОУ детском саду № 119 прошли смотры - конкурсы:

- ✓ Смотр– контроль «По подготовке к новому учебному году»;
- ✓ «Лучшее оформление группы к Новому году и зимних построек»;

✓ Лучший педагогический проект «Зимние забавы».

По результатам конкурсов были определены победители и даны рекомендации по оснащению центров предметно-пространственной среды.

**ВЫВОД:** В Учреждении созданы необходимые условия для всех видов детской деятельности: игровой, познавательно-исследовательской, двигательной, коммуникативной, музыкальной, изобразительной, театрализованной, конструктивно - модельной, культурно - досуговой, трудовой. Развивающая предметно - пространственная среда в ДОУ отвечает требованиям ФГОС ДО и способствует организации образовательной работы с детьми по реализации основной образовательной программы.

#### **Оценка учебно-методического и библиотечно-информационного обеспечения**

Обеспеченность учебно-методического, библиотечно-информационного обеспечения (%)	Обеспеченность учебно-методической и художественной литературой составляет 100 %.
	Обеспеченность учебно-наглядными пособиями составляет 100 %
Обеспеченность спортивным инвентарем (%)	Обеспеченность спортивным инвентарем составляет 100 %
Обеспеченность материально-технической базы	Наличие информационно-технического обеспечения: – 17 персональных компьютеров; – 12 ноутбуков; – 5 интерактивных комплекса; – 18 телевизоров; есть выход в интернет, есть официальный сайт ДОУ, электронная почта.
	Материальная база регулярно обновляется и пополняется в полном объеме.

Электронные средства обучения применяются только для детей с 5 лет, согласно требованиям п 2.10.2 СП 2.4.3648-20. Имеющиеся оборудование соответствует требованиям СП 2.4.3648-20, СанПиН 1.2.3685-21 и техническим регламентам.

**ВЫВОД:** Учебно-методическое обеспечение, библиотечно-информационное обеспечение в ДОУ соответствует требованиям реализуемой образовательной программы, обеспечивает образовательную деятельность, присмотр и уход за детьми.

К учебному году фонд пополняется современной методической литературой, наглядными пособиями по различным образовательным областям программы, приобретается наглядный и демонстрационный материал. В ДОУ созданы условия, обеспечивающие повышение мотивации участников образовательного процесса на личностное саморазвитие, самореализацию, самостоятельную творческую деятельность.

С целью взаимодействия между участниками образовательного процесса (педагоги, родители, дети), обеспечения открытости и доступности информации о деятельности дошкольного образовательного учреждения, создан сайт ДОУ, на котором размещена

информация, определённая законодательством. С целью осуществления взаимодействия ДОУ с органами, осуществляющими управление в сфере образования, с другими учреждениями и организациями, подключен Интернет, активно используется электронная почта, сайт.

Для обеспечения качественного воспитания детей, образования и развития дошкольников в соответствии с ФГОС, ДОУ необходимо продолжить обновление

методического и дидактического обеспечения к ООП ДОУ, уделив особое внимание игровым развивающим технологиям и использованию ИКТ.

### ***Обеспечение безопасности участников образовательного процесса в МАДОУ детском саду***

Основными направлениями деятельности администрации детского сада по обеспечению безопасности в детском саду являются: пожарная безопасность; санитарно-гигиеническая безопасность, антитеррористическая безопасность; безопасность дорожного движения; охрана труда.

Для обеспечения безопасности воспитанников и работников в учреждении созданы оптимальные условия для функционирования. Деятельность по обеспечению безопасности участников образовательных отношений регламентируется локальными нормативно-правовыми документами: приказами, инструкциями, положениями, графиками.

В МАДОУ функционирует автоматизированная противопожарная система оповещения, имеется необходимое количество противопожарных средств. Все запасные выходы легкодоступны, соблюдаются требования к содержанию эвакуационных выходов, противопожарный режим, правила пожарной безопасности. В состоянии постоянной готовности поддерживаются первичные средства пожаротушения: огнетушители, пожарные краны, рукава и т.д.

Имеются планы эвакуации людей при пожаре, инструкции по ПБ, определяющие действия персонала по обеспечению быстрой эвакуации. Согласно плану противопожарных тренировок систематически проводятся эвакуационные занятия, на которых отрабатываются действия участников образовательного процесса и работников детского сада на случай возникновения чрезвычайной ситуации. С сотрудниками МАДОУ регулярно проводятся инструктажи по охране жизни и здоровья детей.

С целью антитеррористической безопасности в детском саду:

- введён контрольно-пропускной режим;
- запрещается вход в детский сад посторонних лиц, не имеющих отношения к воспитанникам и сотрудникам учреждения;
- запрещается отдавать детей незнакомым лицам, лицам до 18 лет, и лицам, не имеющим письменного разрешения от родителей (законных представителей);
- передача ребенка осуществляется родителем (воспитателем) лично воспитателю (родителю) из рук в руки с отметкой в соответствующем журнале.

В рабочие дни с 06:00 до 19:00 (кроме выходных и праздничных дней) внутри помещений разрешено пребывание следующих лиц:

- работники детского сада; воспитанники и их родители (законные представители); рабочие обслуживающих организаций;
- работники правоохранительных организаций (в случае необходимости, согласно законодательству);
- работники пожарной, медицинской или аварийной службы лишь при возникновении чрезвычайной ситуации по вызову администрации.

Здание и территорию детского сада охраняет ЧОО «Гранд Екб». С 07:00 до 19:00 в учреждении находится дежурный администратор детского сада.

В МАДОУ детском саду № 119 систематически проводятся недели безопасности по предупреждению детского дорожно-транспортного травматизма и обучению детей правилам дорожного движения.

В ходе реализации мероприятий с детьми проводятся занятия по познавательному развитию, тематические беседы, дидактические игры, организован показ познавательных презентаций. Проводятся спортивные мероприятия для детей и творческие совместные вечера с родителями.

Подробная информация по безопасности представлена на сайте учреждения по следующим направлениям: безопасность дорожного движения, пожарная безопасность, профилактики терроризма, охрана труда. Дополнительно данная информация представлена

для родителей на общих и групповых информационных стендах в виде консультаций, алгоритмов действий, памяток, оперативных сводок.

**ВЫВОД:** в детском саду созданы условия, обеспечивающие охрану жизни и здоровья детей и персонала.

Инвентарь и игровое оборудование соответствует требованиям безопасности: детский инвентарь и игровое оборудование находится в исправном состоянии, позволяющим соразмерять двигательную нагрузку в соответствии с сезоном года, возрастом детей и требованиями СанПиН.

Для развития познавательной активности детей в области безопасности, в ДОУ созданы условия: в достаточном количестве имеется учебно-дидактический материал для ознакомления детей с правилами безопасного поведения (учебные пособия, презентации, плакаты, дидактические игры). Разработан перспективный план по безопасности для разных возрастных групп.

### *Анализ внешней среды МАДОУ*

Муниципальное автономное дошкольное образовательное учреждение детский сад № 119 имеет 2 корпуса. 1 корпус введен в эксплуатацию в сентябре 2015 года, 2 корпус введен в эксплуатацию в декабре 2018 года.

Корпуса детского сада - 3-х этажные здания, отвечают всем санитарным правилам и нормам. Учреждения расположены в жилом массиве Академического района города Екатеринбурга. Вблизи 1 корпуса расположены образовательные учреждения: средняя общеобразовательная школа № 16, средняя общеобразовательная школа № 19 и детские сады находятся на расстоянии от 500 метров до 1000 метров, путь к ним проходит через пересечение дороги. Вблизи 2 корпуса образовательные учреждения и детские сады отсутствуют. Шумовой фон умеренный, основным источником шума является дорога, расположенная на придомовой территории. Автодорога для общего и пассажирского транспорта 1 корпуса отделена от детского сада жилым комплексом, 2 корпус находится в непосредственной близости от автодороги. Шумовой фон умеренный, благодаря шумозащитному ограждению.

### *Анализ внутренней среды МАДОУ*

Территория детского сада ровная, газоны занимают 30 - 35% территории, остальная часть приходится на асфальтовые и грунтовые площадки, дорожки. На территории детского сада расположены, по количеству групп, игровые площадки, с установленными теневыми навесами, спортивным оборудованием, песочницами с закрывающимися крышками, МАФ для ролевых игр. Имеются 2 спортивные площадки в 1 корпусе. Площадка для игры в футбол оснащена футбольными воротами, имеет специальное покрытие. Вторая спортивная площадка оборудована необходимым инвентарем: гимнастический спортивный комплекс, баскетбольные ворота. 2 корпус имеет 1 спортивную площадку. Площадка имеет специальное покрытие. Спортивная площадка оборудована необходимым инвентарем: гимнастический спортивный комплекс.

Территория детского сада 1 корпуса имеет специальную площадку, оборудованную пособиями, светофорами и разметкой на асфальте для организации игр по правилам дорожного движения и правилам безопасного поведения на дороге.

Вокруг групповых прогулочных участков, на площадке центрального входа в детский сад имеются на асфальте разнообразные схемы-классики, игры на асфальте для развития движений, способствующие удовлетворению физиологической потребности дошкольников в движениях. На участках всех возрастных групп есть дорожки здоровья.

Территория детского сада огорожена металлическим забором по всему периметру, в темное время суток освещается фонарями дневного света. Предусмотрен: один въезд с воротами со стороны хозяйственного двора и калитка с контролем доступа.

В здании детского сада расположены административно-хозяйственные помещения, групповые и помещения бытового назначения. Для реализации образовательной

деятельности в МАДОУ в 1 корпусе имеются 8 групповых помещений, во 2 корпусе – 10 групповых помещений, каждое из которых включает в себя игровую, туалетную и приемную комнаты, буфетную, спальное помещение. В каждом корпусе детского сада имеются специализированные помещения: музыкальный зал, спортивный зал, кабинет заведующего, кабинет заместителя заведующего, кабинет заместителя по административно-хозяйственной работе, кастиелянши, инструктора по физической культуре, кабинет учителя - логопеда, кабинет педагога - психолога.

Для оздоровительной и лечебно-профилактической работы с детьми в детском саду функционирует медицинский блок, в состав которого входят: кабинет медицинской сестры, уборная.

### ***Качество и организация питания***

В МАДОУ организовано 4-х разовое сбалансированное питание детей. Ежедневно воспитанники получают необходимое количество белков, жиров и углеводов, витаминизированные и йодсодержащие продукты. В рационе присутствуют свежие фрукты, овощи, соки, кисломолочные продукты.

На основании СанПин 2.3/2.43590-20 Глав 8 п.8.2 п.п.8.2.1, с целью организации сбалансированно рационального питания детей в учреждении, строго выполнения и соблюдения технологий приготовления блюд в соответствии с меню, выполнения норм и калорийности, а также осуществления контроля по данному вопросу питания было разработано и утверждено примерное 20-ти дневное меню для детей 2-3 и 3-7 годов жизни.

Цикличное 20-ти дневное меню составляется с учётом норм питания и необходимостью обеспечения детского рациона. Особое внимание обращено на разнообразие блюд в течение всей недели, сочетание продуктов животного и растительного происхождения.

Основными принципами организации питания в МАДОУ служат:

- энергетическая ценность рациона, соответствующая энергозатратам детей;
- сбалансированность рациона;
- максимальное разнообразие рациона;
- правильная технологическая и кулинарная обработка продуктов и блюд, обеспечивающая сохранность исходной пищевой ценности;
- обеспечение санитарно-эпидемиологической безопасности питания.

Снабжение детского сада продуктами питания осуществляется поставщиками, выигравшими муниципальный контракт.

По причине непереносимости лактозы у детей в детском саду было разработано и утверждено безлактозное меню.

Контроль за качеством питания разнообразием и витаминизацией блюд, закладкой продуктов питания, кулинарной обработкой, выходом блюд, вкусовыми качествами пищи, правильностью хранения и соблюдением сроков реализации продуктов питания осуществляет медицинская сестра.

Организация питания в детском саду сочетается с правильным питанием ребенка в семье. С этой целью педагоги информируют родителей о продуктах и блюдах, которые ребенок получает в течение дня в детском саду, вывешивая ежедневное меню.

Важнейшим условием правильной организации питания детей является строгое соблюдение санитарно-гигиенических требований к пищеблоку и процессу приготовления и хранения пищи. На пищеблоке установлен водоочиститель с угольными фильтрами. Качество воды проверяется ежеквартально, вся необходимая документация о качестве воды находится у заместителя заведующего по АХЧ. С целью безопасного питания дошкольников введена программа ХАССП.

В целях профилактики пищевых отравлений и острых кишечных заболеваний работники пищеблока строго соблюдают установленные требования к технологической обработке продуктов, правила личной гигиены. Результатом является отсутствие зафиксированных случаев отравления детей в течение учебного года. В течение года



работает Программа производственного контроля, поквартально проводятся контрольные измерения воздуха, освещенности, калорийность пищи, соблюдение гигиенических требований. Все показатели соответствуют требованиям.

На базе детского сада так же разработана и утверждена рабочая программа «Здоровое питание». Программа разработана в целях реализации федерального проекта «Формирование системы мотивации граждан к здоровому образу жизни, включая здоровое питание и отказ от вредных привычек (Укрепление общественного здоровья)».

В программе представлена информация об основах здорового питания, значимости витаминов и микроэлементов для гармоничного роста и развития, рационального режима питания, выработки здоровых пищевых стереотипов поведения и пищевых привычек на этапе роста и развития ребенка. Данная программа включает 15 тем, направленных на формирование основных представлений о правильном питании

**ВЫВОД:** организация питания в ДОУ осуществляется в соответствии с санитарно-гигиеническими требованиями. Воспитанники получают максимально разнообразный рациона питания. Пищеблок в детском саду оснащен современным оборудованием. Сотрудники пищеблока своевременно вакцинируются, проходят медосмотры и обучения.

Одно из ведущих мест в комплексе оздоровительных мероприятий ДОУ занимает сбалансированное питание, которое осуществляется в соответствии с Положением об организации питания, в котором расписаны требования к устройству, оборудованию, содержанию пищеблока, требованию к режиму питания, нормам питания. Имеются технологические карты приготовления блюд, документация по питанию, которая ведется по форме и своевременно заполняется. Ежедневно дети получают необходимое количество белков, жиров, углеводов.

#### 4. Результаты деятельности ДОУ

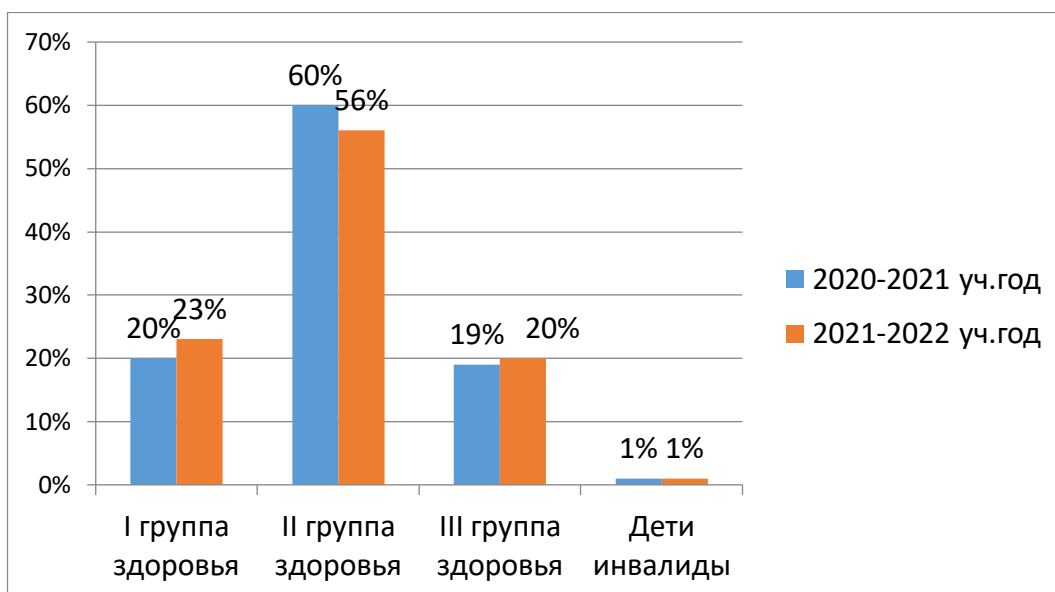
##### *Создание условий для сохранения здоровья воспитанников*

Работа по укреплению здоровья и физического развития детей проводится планомерно, вся оздоровительная деятельность в группах ведется по специально разработанному плану оздоровительных мероприятий.

В течение года медицинскими работниками систематически проводятся антропометрические измерения, анализ уровня заболеваемости, посещаемости, сохранения группы здоровья детей.

Одним из показателей состояния здоровья детей является группа здоровья воспитанников.

	2020-2021 уч.год 649 ребенка	2021-2022 уч.год 704 детей
<b>I группа здоровья</b>	136 детей – 20 %	162 ребенка – 23 %
<b>II группа здоровья</b>	382 ребенка – 60 %	397 ребенок – 56 %
<b>III группа здоровья</b>	125 детей – 19 %	141 ребенок – 20 %
<b>Дети-инвалиды</b>	6 детей – 1 %	4 детей – 1 %



**ВЫВОД:** большинство детей, посещающих МАДОУ, имеют I и II группу здоровья (79 % от списочного состава). Количество воспитанников с III группой увеличилось на 16 человек. Детский сад посещают 4 ребенка-инвалида, имеющих III и IV группы здоровья.

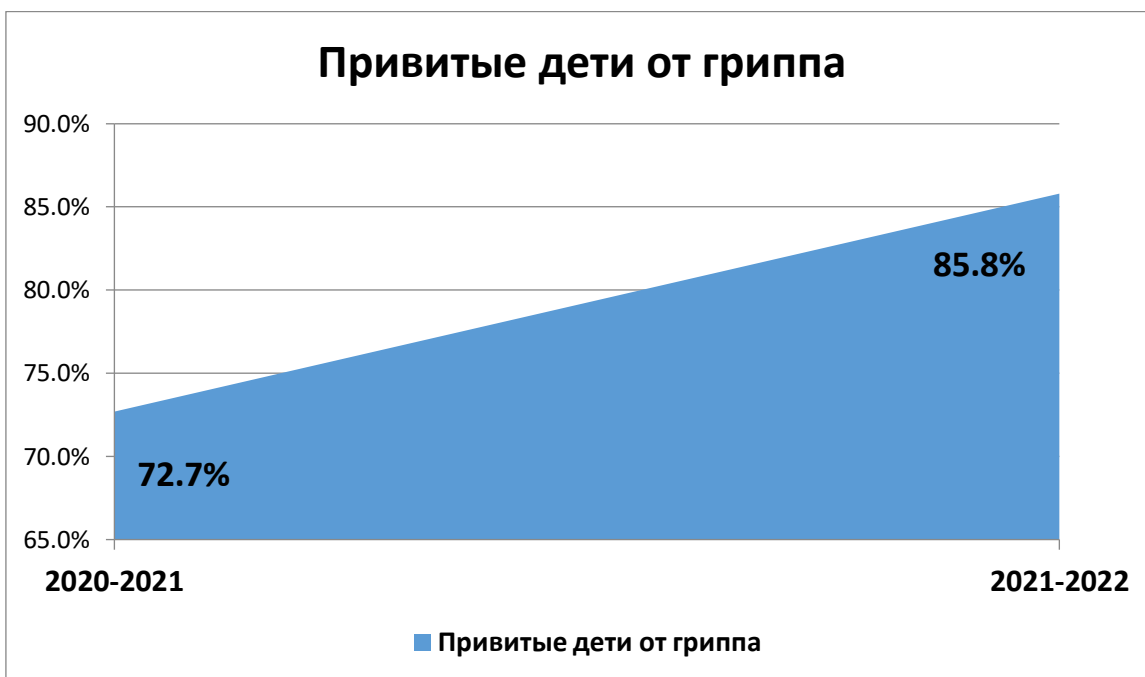
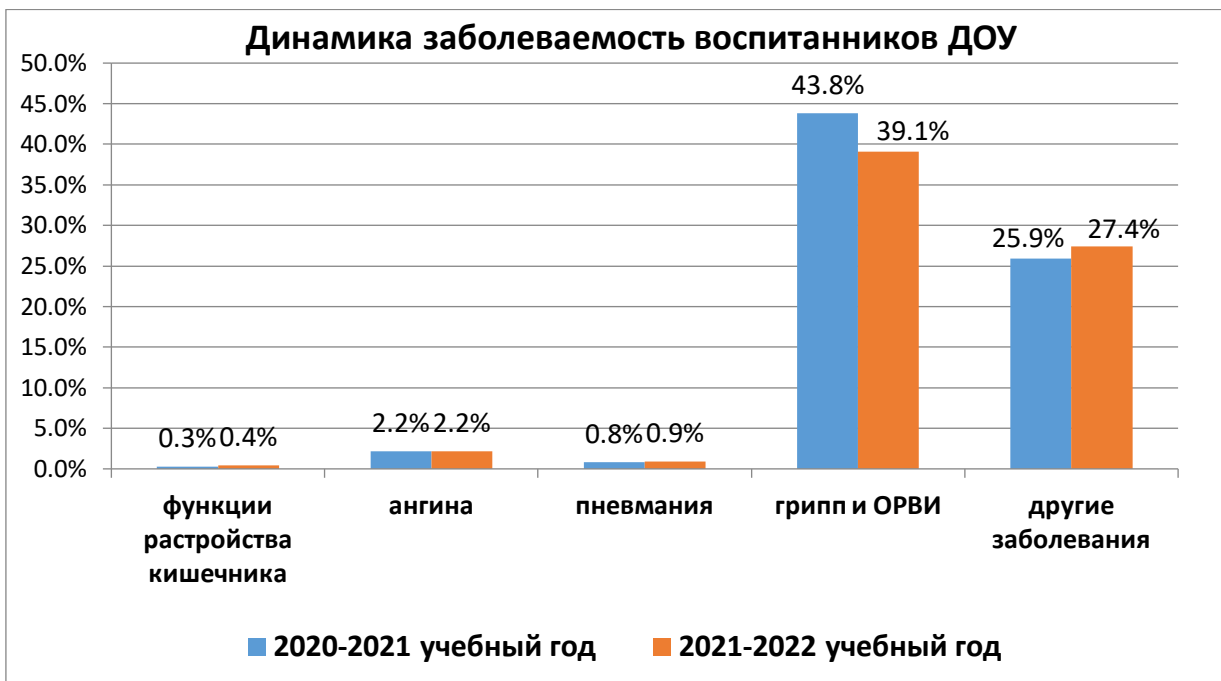
Анализируя показатели за два года видно, что повысилось количество детей с I и III группами здоровья, и понизилось количество детей со II группой здоровья. Это обусловлено следующими факторами:

1. Увеличение численности детей ДОУ, что влияет на годовые показатели
2. Ухудшение экологической и эпидемиологической обстановки в мире.

#### Динамика заболеваемости.

Сравнительная таблица заболеваемости в ДОУ 2020-2021 и 2021-2022 учебные года

Показатели заболеваний	Всего за учебный год	
	2020-2021	2021-2022
Списочный состав ДОУ	<b>649 ребенка</b>	<b>704 ребенка</b>
Всего случаев заболевания	<b>474 (73%)</b>	<b>493 (70%)</b>
Из них		
- функциональное расстройство кишечника	<b>2 (0,3%)</b>	<b>3 (0,4%)</b>
- ангины	<b>14 (2,2%)</b>	<b>16 (2,2%)</b>
- пневмония	<b>5 (0,8%)</b>	<b>7 (0,9)</b>
- грипп и ОРВИ	<b>285 (43,8%)</b>	<b>274 (39,1 %)</b>
- другие заболевания	<b>168 (25,9%)</b>	<b>193 (27,4%)</b>
Количество привитых от гриппа детей	<b>472 (72,7%)</b>	<b>604 (85,8%)</b>



С целью снижения количества заболеваний, особенно простудной и острой респираторной вирусной инфекции, остается актуальной задача укрепления здоровья воспитанников, используя для этого как профилактические мероприятия, так и общеукрепляющие физкультурные и закаливающие процедуры, обеспечение двигательной активности в течение всего дня в соответствии с возрастными нормами и погодными условиями. Особое внимание уделить этой работе в летний период. Необходимо также повысить процент привитых против гриппа как среди сотрудников, так и среди детей.

Эффективным и безопасным способом повышения иммунитета у воспитанников является соляная пещера в ДОУ. Пребывание в специально оборудованной комнате с имитацией морского климата усиливает защитные функции организма и позволяет избежать осложнения после ОРЗ и ОРВИ. Кроме того, процедура показана детям с астматическими и аллергическими проявлениями.

Причины заболеваемости:

1. Период адаптации - рост заболеваемости связан с началом посещаемости ребенком детского сада, когда он вступает в контакт с большим числом потенциальных разносчиков инфекции.

2. Малоподвижный образ жизни в семье. Часто родители занимают детей просмотром мультфильмов и компьютерными играми, не ограничивая их по времени, и недостаточно уделяют внимание подвижным играм, прогулкам, организации двигательного режима ребенка.

3. Слабый иммунитет. Дети попросту не готовы эффективно противостоять инфекциям. Здоровый образ жизни, пребывание на свежем воздухе, двигательный режим и правильное питание – вот первые доступные шаги по укреплению иммунитета.

4. Эпидемии.

5. Неправильное питание. Даже посещая детские дошкольные учреждения, в которых все продукты строго нормируются и их сбалансированность просчитывается, малыши всё равно попадают в группу риска. Причина – неправильное питание детей дома.

Пропуски по другим причинам:

1. Неблагоприятные погодные условия (низкая температура, дождь, снегопад).

2. Каникулярное время (во время школьных каникул дети часто остаются дома со старшими братьями и сестрами).

3. Период летних отпусков родителей.

4. Другие семейные обстоятельства.

Проводимая работа по снижению заболеваемости и пропусков без причин:

1. Беседы с родителями. Консультации в уголок для родителей. Санитарные бюллетени и памятки-молнии.

2. Проведение профилактических мероприятий во время эпидемиологического режима согласно плану учреждения.

3. В группе работает облучатель-рециркулятор воздуха УФ бактерицидный ДЕЗАР.

4. Ведение мониторинга теплового режима и контроль утреннего приема детей.

5. Витаминизация (натуральные соки, фрукты).

6. Сбалансированное питание.

7. Выполнение режимных моментов (закаливание, прогулка, утренняя зарядка, гимнастика пробуждения).

Для полноценного физического развития детей, реализации потребности в движении в детском саду созданы определённые условия. В группах созданы уголки физической культуры, где находится разнообразный спортивный инвентарь, в том числе «дорожки здоровья» для профилактики плоскостопия. В детском саду оборудован спортивный зал для физкультурных занятий с разнообразным физкультурным оборудованием. Всё это повышает интерес малышей к физкультуре, увеличивает эффективность занятий, позволяет детям упражняться во всех видах основных движений в помещении. Также на территории детского сада оборудованы спортивные площадки для занятий физкультурой на улице.

Для снижения заболеваемости и пропусков в детском саду педагогами детского сада и медсестрой систематически проводятся консультации с родителями на темы: «Личная гигиена ребенка», «Профилактика кожных заболеваний, педикулеза», «Правила рационального питания дошкольника», «Организация рационального питания в детском саду и дома»; «Профилактика простудных заболеваний, ОРВИ, гриппа, заболеваний верхних дыхательных путей», «Ребенок на каникулах - соблюдение режима в праздничные дни», «Профилактика бытового травматизма», «Правила поведения на льду, воде», «Что семья должна знать о профилактических прививках. Значение профилактических прививок для детей и взрослых», «Значение диагностической пробы МАНТУ для ранней диагностики туберкулеза», «Профилактика нарушений опорно-двигательного аппарата, плоскостопия», «Охрана зрения и слуха у детей»; «Оздоровительные мероприятия. Закаливание и его значение для оздоровления детского организма», «Внимание - клещевой энцефалит», «Как оказать первую помощь при отравлениях, ожогах, солнечном и тепловом ударах, травмах, несчастных случаях», «Осторожно - ядовитые растения, ядовитые грибы!», «Пищевые

аллергии, что это такое?», «Детские инфекции: ветряная оспа, скарлатина, корь, краснуха. Профилактика». Также проводится обязательный вводный инструктаж с родителями вновь поступивших детей. Хочется отметить, что родители принимают активное участие в спортивных и оздоровительных мероприятиях, оказывают помощь в организации и проведении спортивных праздников.

**ВЫВОД:** Наблюдая и анализируя данные заболеваемости воспитанников ДООУ, отмечается некий рост по числу болеющих детей. Мы можем только предположить, с чем это может быть связано и назвать такие причины: продолжается сложная эпидемиологическая ситуация в стране, в сад приводили недолеченных детей.

В целом анализ показателей состояния здоровья детей за 2021-2022 учебный год представляет положительную динамику сохранения здоровья дошкольников: снизились показатели острой заболеваемости (количество заболеваний в случаях), детей благодаря соблюдению всех противоэпидемических мероприятий, а также благодаря слаженной работе педагогов, медицинского работника и всех сотрудников ДООУ по оздоровительному направлению. К сожалению, хоть процент привитых воспитанников вырос на 13,1%, тема вакцинации остается актуальна. План по прививкам выполнен только на 85,8%, это связано с отказами от вакцинации родителей (законных представителей).

В ДООУ разработана система закаляющих мероприятий, которые осуществляются круглый год, их вид и методика меняются в зависимости от сезона и погоды (ежедневные прогулки, хождение босиком по дорожкам здоровья, минутки-пробудки, корригирующие гимнастики). Общее санитарно-гигиеническое состояние дошкольного учреждения соответствует требованиям: питьевой, световой, воздушный режимы соответствуют нормам.

С детьми и родителями проводятся целенаправленные беседы о здоровье и физическом совершенствовании, спорте и гигиене, рациональная двигательная активность в течение всего дня. В соответствии с учебным планом проводятся физкультурные занятия, как в помещении, так и на воздухе, при этом учитываются индивидуальные особенности детей. Ежемесячно проводится анализ посещаемости и заболеваемости детей детского сада, по квартально ведётся мониторинг отсутствия детей по причине заболеваемости.

В ДООУ работа коллектива по укреплению здоровья воспитанников имеет положительную динамику.

### *Достижения педагогов и воспитанников МАДОУ*

Участие МАДОУ детского сада № 119 в конкурсах и выставках разного уровня показывает высокие результаты:

#### Муниципальные конкурсы:

- Городская интеллектуальная игра «Что? Где? Когда?», финалисты;
- Городской конкурс-акция «Музей в чемодане», финалисты;
- Городской Фестиваль методических разработок музейно-образовательных проектов «Урок в музее», 3 место;
- Городской конкурс музеев патриотической направленности, 3 место;
- Городской Фестиваль «Здоровье» – 2022», участники;
- Городская конкурс «Юный географ», участники;
- Городская конкурс «Безопасное поведение», 2 место;
- Городской конкурс праздник «Салют героям!», участники;
- Городской конкурс «Россия многонациональное государство», участники;
- Городской фестиваль «Люблю Урал-мой край родной!», 3 место;
- Городской праздник поэзии "Звездочки" – 2021, 3 место районный этап;
- Городской проект «Добрый город», конкурс «Авиационный парад (М.П.Одинцов), 1 место;
- Городской образовательный проект "Добрый город", городская выставка рисунков "Люблю цирк!", посвященная 100-летию Ю.Никулина, победители;

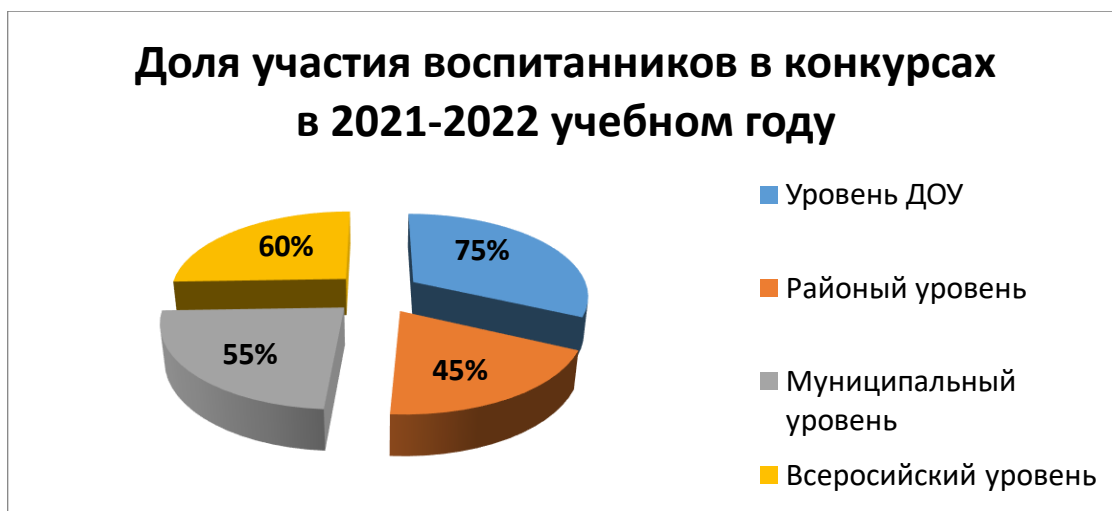
- Городской экологический конкурс "Эко-Превращение", финалисты;
- Городской образовательный проект "Добрый город", победители в номинации "Отражение исторических и культурных традиций региона".

Районные конкурсы:

- Музыкальный фестиваль-конкурс дошкольных хоров "Битва хоров - 2022" среди ДОО микрорайона Академический, лауреат II степени;
- Районный конкурс района «Академический», «Юные чтецы», 2 место;
- Районный фестиваль «Весенние веснушки», победители, участники гала-концерта.

Всероссийские и международные конкурсы

- Международный конкурс детских поделок "Дивная осень", победители.
- Всероссийский конкурс «Мотив познания», 1 место;
- Всероссийский творческий конкурс «День защитника Отечества», 1 место.



**ВЫВОД:** участие детей в конкурсах позволяет дать им целевые ориентиры во взаимодействии с окружающей действительностью, учитывая индивидуальные особенности ребёнка, что важно для развития личности, мотивации и способности детей. Участие в профессиональных конкурсах помогают педагогам внедрять разнообразные инновационные технологии в работе, развивают личность педагога необходимые для самообразования, творческой самообразования, творческой самореализации и самопрезентации своей компетенции.

***Инновационная деятельность***

В 2021-2022 учебном году детский сад активно вел работу по инновационной деятельности.

Срок реализации	Тема	Статус
2018-2023	«Обновление содержания дошкольного образования» в образовательных организациях МО «город Екатеринбург»,	Пилотная площадка
2020-2023	«Цифровая образовательная среда в МДОО».	Пилотный проект
2021-2023	«Повышение качества образования с использованием потенциала цифровой педагогики».	Экспериментальная площадка
2021-2023	«Музейный бум в ДОО».	Пилотный проект

2020-2023	«Дети и денежные отношения»	Экспериментальная площадка
-----------	-----------------------------	----------------------------

С 2018 г. детскому саду присвоен статус городской пилотной площадки по теме: «Обновление содержания дошкольного образования» в образовательных организациях МО «город Екатеринбург», с целью повышения качества дошкольного образования. С 2018 года в детском саду успешно реализуется парциальная программа социально-коммуникативного развития и социального воспитания автора Л. Н. Коломийченко «Дорогою добра». В результате реализации данной программы в детском саду регулярно обновляется развивающая образовательная среда: музей «Русская деревня» регулярно пополняется новыми экспонатами, холлы детского сада используется с целью развития интеллектуальных способностей воспитанников, в рамках реализации ПОУ. Так же педагоги детского сада приняли участие в Городской конференции «Дошкольное образование: наука и технологии», где делились опытом работы по теме «Содержание дошкольного образования: современные программы и технологии».

С 2020 года участники пилотного проекта «Цифровая образовательная среда в МДОО».

В 2021-2022 учебном году детский сад продолжил работу в проекте в нем приняли участие воспитанники подготовительной к школе группы. Использование ресурса делает образовательную деятельность более наглядной и интерактивной, активизирует познавательный интерес воспитанников.

Внедрение новых образовательных технологий, обеспечивающих освоение обучающимися базовых навыков и умений, повышение их мотивации к обучению и вовлечённости в образовательный процесс, а также создание современной и безопасной цифровой образовательной среды.

Цифровая образовательная среда – это открытая совокупность информационных систем, которые можно заменять или добавлять, предназначенных для обеспечения различных задач образовательного процесса. Участие в проекте обеспечивает доступ к инструментам, с помощью которых можно строить собственные продукты, делает образование в МАДОУ более интерактивным и мотивирующим, педагогам – обеспечивает разнообразие и компактность дидактического и наглядного материала, вариативность форм работы с родителями и детьми, охват образовательной деятельностью воспитанников, не посещающих дошкольное образовательное учреждение. Проект предусматривает дошкольное образование в цифровой интерактивной среде с помощью электронной образовательной системы «Мобильное Электронное образование» для познавательного, социально-коммуникативного, речевого, художественно-эстетического и физического развития детей.

При реализации проекта педагогом были проведены интерактивные тематические занятия, родительское собрание в онлайн-режиме с использованием образовательной системы «МЭО», педагоги участвовали и представляли свой опыт в Городской семинаре «Цифровая образовательная среда»

С 2021 г. детскому саду присвоен статус экспериментальной площадки ООО «Мобильное Электронное Образование» по теме «Повышение качества образования с использованием потенциала цифровой педагогики». При использовании образовательной системы «МЭО» педагогом детского сада осуществлялся воспитательно-образовательный процесс. В данной программе содержится 36 тематических тем с методическим сопровождением. Педагогом проведены онлайн-консультации и онлайн-родительское собрание.

Основные преимущества системы:

- обеспечение требований ФГОС дошкольного образования в части требований к структуре ООП;

- единая структура контента и удобная для воспитателя логика представления материала;

- повышение мотивации детей к образовательной деятельности за счёт использования интерактивных ресурсов.

Экспериментальная площадка УрГПУ «Дети и денежные отношения», также продолжает действовать на базе детского сада. В 2021-2022 учебном году данная программа реализуется в старшей группе. Педагогом была проведена педагогическая мастерская по трансляции педагогического опыта по реализации программы «Дети и денежные отношения». Так же был проведен мастер-класс «Игровые приемы и технологии при реализации программы «Дети и денежные отношения», конкур детских рисунков «Фея Копеечка», детско-взрослый проект «Наше денежное дерево».

В ноябре 2021 года детский сад стал участниками пилотного проекта «Музейный бум в ДОО». В результате реализации проекта в группах детского сада были созданы мини-музеи: «Русская игрушка», «Музей в чемодане. Русские сказки», «Мир посуды», «Музей кукол», «Сказы Бажова».

Приняли участие в круглом столе «Музейная педагогика в МДОО» в рамках Городского пилотного проекта «Музейный бум в ДОО», где представили свой опыт по музейной педагогике.

Участвовали в IV Фестивале музейных маршрутов «Время открытий». Приняли участие в конкурсе «Музейные выходные с семьей».

### ***Проектная деятельность***

На сегодняшний день возросли требования к детям, поступающим в первый класс, следовательно, новая модель выпускника детского сада предполагает изменение характера и содержания педагогического взаимодействия с ребенком: если раньше на первый план выходила задача воспитания стандартного члена коллектива с определенным набором знаний, умений и навыков. То сейчас, стоит необходимость формирования компетентной, социально-адаптированной личности, способной ориентироваться в информационном пространстве, отстаивать свою точку зрения, продуктивно и конструктивно взаимодействовать со сверстниками и взрослыми. То есть акцент идет на развитие качеств и социальную адаптацию.

Использование метода проекта в дошкольном образовании позволяет значительно повысить самостоятельную активность детей, развить творческое мышление, умение детей самостоятельно, разными способами находить информацию об интересующем предмете или явлении и использовать эти знания для создания новых объектов действительности. А также, делает образовательную систему ДОУ открытой, для активного участия родителей.

Проекты, реализуемые в ДОУ в 2021-2022 учебном году: «Быть здоровыми хотим», «Волшебница – водица», «Зелёная планета», «Зимующие птицы - наши друзья», «Игрушки из русской избушки», «Веселые прищепки», «Волшебство на грядке», «Друзья планеты Земля», «Елочка-красавица», «Животные жарких стран», «Как хлеб на стол пришел», «Какую воду мы пьем», «Картошка - хлебу подспорье», «Деревья - наши друзья», «Домашние питомцы», «Дружбой нужно дорожить», «Книжный дом», «Кукла-неваляшка», «Маленькие открытия в моей большой семье», «Медведь сказочный и настоящий», «Мир забавных животных», «Мир растений на подоконнике», «Мой родной город», «К далеким мирам», «Как краски на палитре появились», «Молоко и молочные продукты», «История новогодней игрушки», «Моя малая родина», «Загадочный космос», «Здравствуй, лето!», «Здоровое питание», «Моя семья, мой детский сад» и другие.

### ***Наличие публикаций ДОУ (педагогов ДОУ)***

• Сборник «Педагогическая теория и практика: актуальные идеи и успешный опыт в условиях модернизации российского образования» (г. Москва), «Новый год у ворот», Свидетельство о публикации, 2021г.;



- Сборник «Педагогическая теория и практика: актуальные идеи и успешный опыт в условиях модернизации российского образования» (г. Москва), «Цифровые дети – наше будущее», Свидетельство о публикации, 2021г.;

- Сборник «Педагогическая теория и практика: актуальные идеи и успешный опыт в условиях модернизации российского образования» (г. Москва), «Мы Защитники Земли», Свидетельство о публикации, 2021г.;

- Интернет-портал «ФГОС-ИГРА.РФ, заметка «ЭКО-ферма», Свидетельства, 2021 г.

## 5. Кадровый потенциал

Миссией Муниципального автономного дошкольного образовательного учреждения детского сада № 119 является создание оптимальных условий для своевременного, полноценного психического и физического развития воспитанников, укрепления их здоровья, формирование эстетически развитой здоровой личности, пробуждение творческой активности и художественного мышления ребёнка, развитие навыков восприятия различных видов искусств и способности к самовыражению. Инновационная и развивающая деятельность поднимает статус дошкольного учреждения. Одновременно повышается требование к педагогу, к его работе в инновационном режиме.

Личность может воспитать только личность. Поэтому, в современных условиях, важное значение приобретает образ педагога детского сада. В детском саду с педагогами проводится планомерная работа по повышению их профессионального уровня, стимулированию их инновационной активности. Воспитатели и специалисты участвуют в заседаниях Педагогического совета ДООУ по актуальным для данного учреждения проблемам образовательного процесса, в работе различных объединений на уровне учреждения и на районном уровне. Опыт работы педагогов транслируется в ходе конкурсов профессионального мастерства, в рамках разработки и реализации образовательных проектов. Педагоги постоянно повышают свою квалификацию в рамках прохождения курсов повышения квалификации, в ходе аттестации на категорию.

При мониторинговом исследовании кадровой обстановки в ДООУ были получены следующие результаты.

Укомплектованность кадрами составляет 100%.

Общее количество педагогических работников - 32 человека.

Соотношение «педагогический работник/воспитанник» в ДООУ – 32 педагогических работников на 704 ребенка, что составляет 1:22 человека.

МАДОУ детский сад № 119 имеет достаточный кадровый потенциал, способный обеспечить режим стабильного функционирования и развития учреждения:

- административный персонал - 5 сотрудников;
- педагогический коллектив МАДОУ детского сада составляют 32 педагога.
  - воспитатели - 23 человека;
  - музыкальный руководитель - 2 человека;
  - инструктор по физической культуре – 2 человека;
  - педагог-психолог - 1 человек;
  - учитель – логопед - 4 человека.

Всего педагогических работников	Уровень										
	образовательный		квалификационный			по стажу работы					
	Высшее	Средне-профессиональное педагогическое	Высшая	Первая	Не имеют	До 5 лет	До 10 лет	До 15 лет	До 20 лет	До 30 лет	Свыше 30 лет

32	26	6	6	15	11	1	7	9	9	2	4
100%	81,3 %	18,7 %	19,2 %	46,8 %	34 %	3,1%	21,9 %	28,1 %	28,1 %	6,3 %	12,5 %

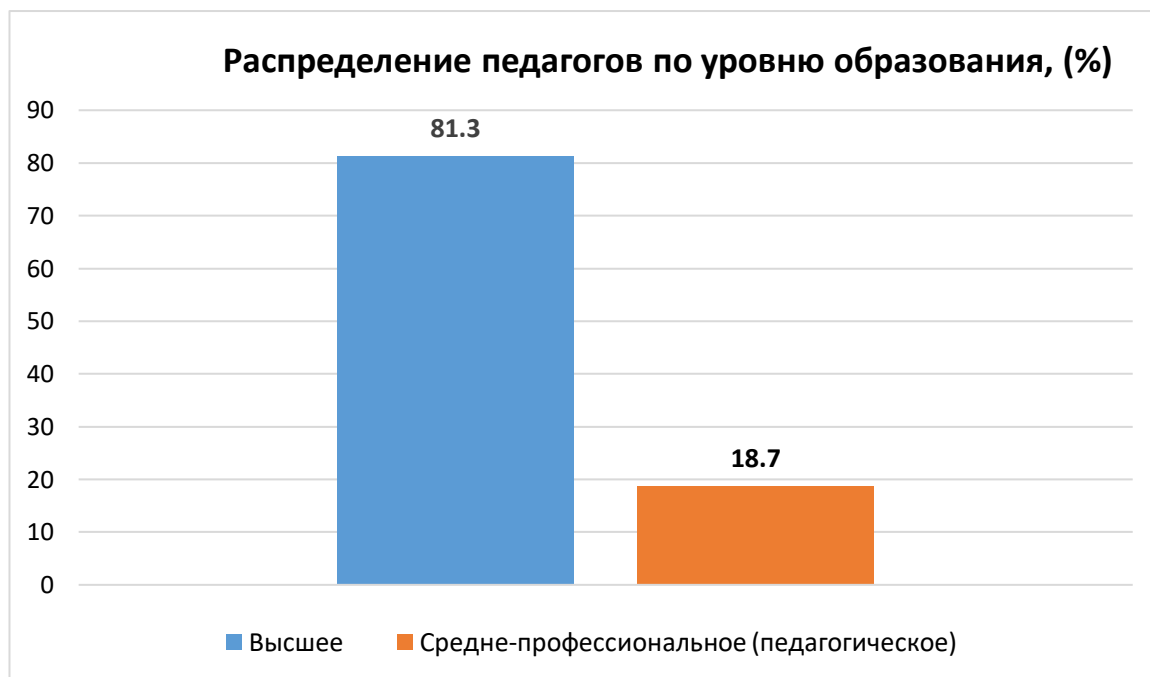
**Распределение педагогов по уровню образования:**

Общее количество педагогов - 32 человека;

Распределение педагогов по уровню образования:

- высшее- 81,3% (26 чел.);

- средне-профессиональное, педагогическое –18,7 % (6 чел.)

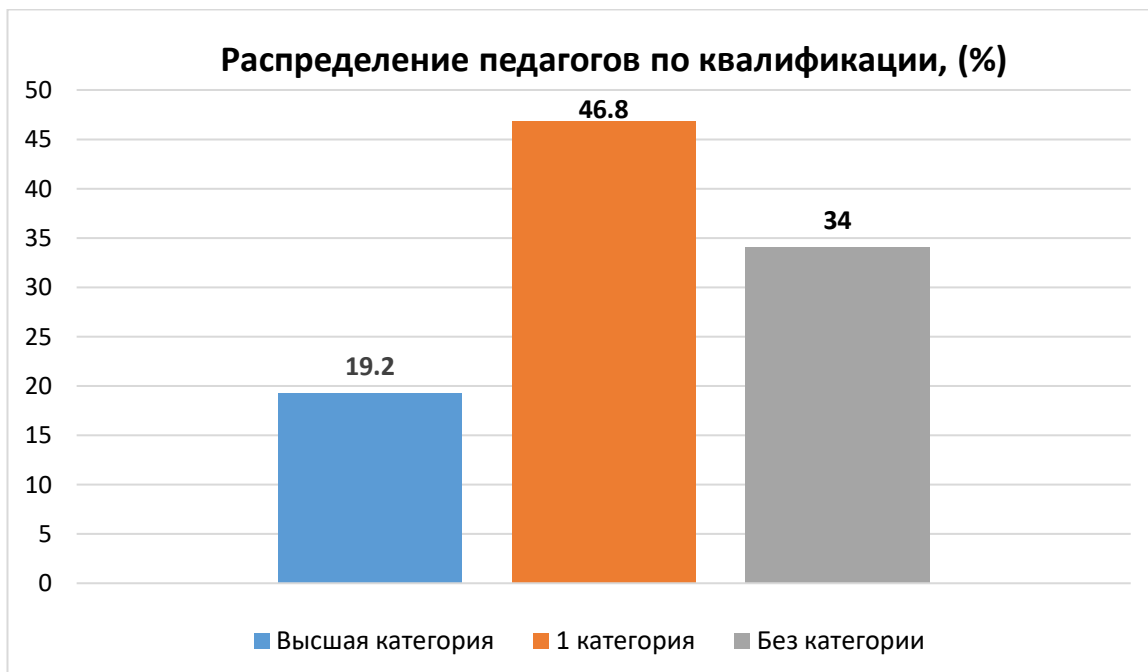


**Распределение педагогов по квалификации:**

- высшая категория – 19,2 % (6 чел.);

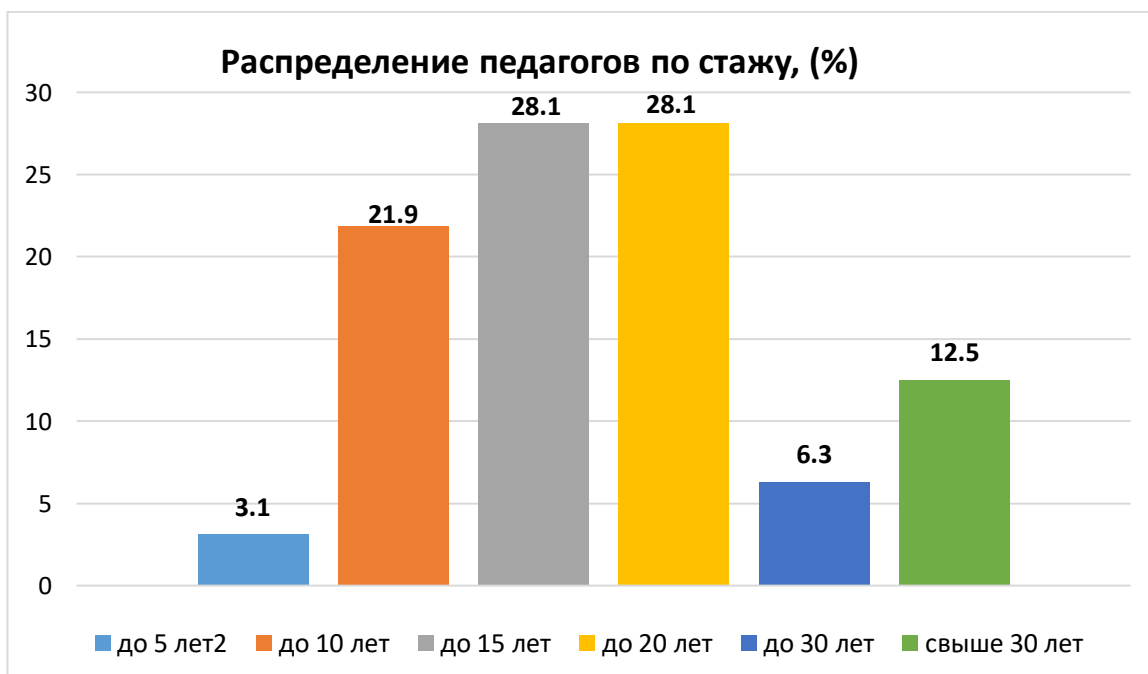
- 1 категория – 46,8 % (15 чел.);

- без категории – 34 % (11 чел.).



**Распределение педагогов по стажу:**

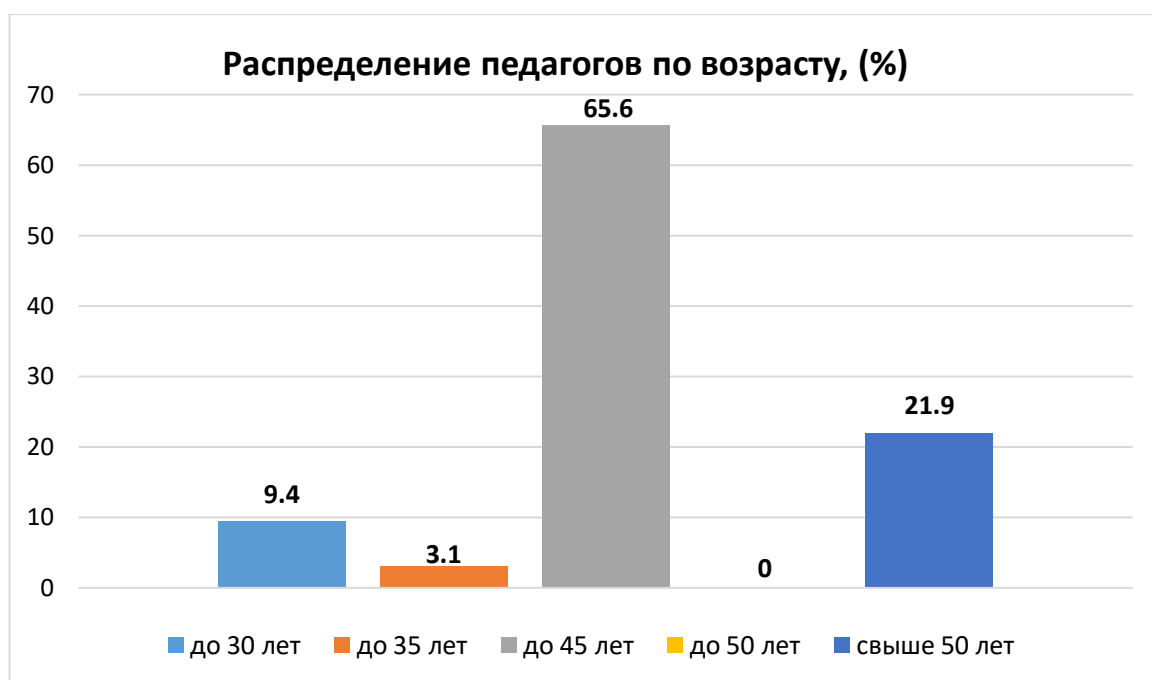
- до 5 лет – 3,1 % (1 чел.);
- до 10 лет – 21,9 % (7 чел.);
- до 15 лет – 28,1 % (9 чел.);
- до 20 лет – 28,1 % (9 чел.);
- до 30 лет – 6,3 % (2 чел.);
- свыше 30 лет – 12,5 % (4 чел.).



**Распределение педагогов по возрасту:**

- до 30 лет – 9,4 % (3 чел.);
- до 35 лет - 3,1 % (1 чел.);
- до 45 лет – 65,6 % (21 чел.);
- до 50 лет – 0 % (0 чел.);

- свыше 50 лет – 21,9 % (7 чел.).

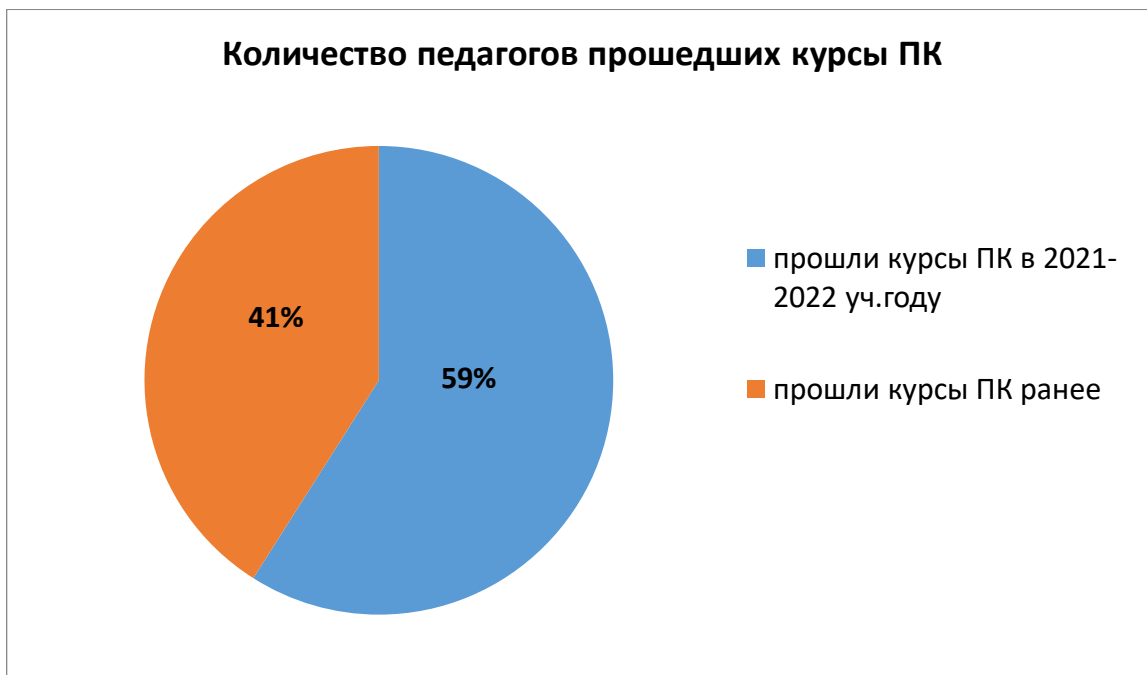


**Повышение квалификации педагогических работников  
за 2021 – 2022 учебный год**

№	Ф.И.О. педагога	Наименование программы ПК	Количество часов
1.	<b>Ведерникова Ольга Михайловна воспитатель</b>	«Основы финансовой грамотности для дошкольников в ДОУ»	144
2.	<b>Волокитина Анна Анатольевна воспитатель</b>	«Коррекционная педагогика и особенности образования и воспитания детей с ОВЗ»	73
		«Основы обеспечения информационной безопасности детей»	36
3.	<b>Ганиева Рушана Куанышовна воспитатель</b>	«Коррекционная педагогика и особенности образования и воспитания детей с ОВЗ»	73
4.	<b>Жапарова Айна Тулебаевна воспитатель</b>	«Методические и практические приемы поведенческой коррекции дошкольников и младших школьников с помощью игры в контексте ФГОС»	54
5.	<b>Ковалева Людмила Петровна воспитатель</b>	«Коррекционная педагогика и особенности образования и воспитания детей с ОВЗ»	73
6.	<b>Колесникова Елена Валерьевна воспитатель</b>	«Коррекционная педагогика и особенности образования и воспитания детей с ОВЗ»	73
7.	<b>Кузьмина Вероника Андреевна воспитатель</b>	«Коррекционная педагогика и особенности образования и воспитания детей с ОВЗ»	73

8.	<b>Кузьмина Марина Александровна</b> воспитатель	«Коррекционная педагогика и особенности образования и воспитания детей с ОВЗ»	<b>73</b>
9.	<b>Макаренко Елена Ивановна</b> воспитатель	«Коррекционная педагогика и особенности образования и воспитания детей с ОВЗ»	<b>73</b>
10.	<b>Меркевич Светлана Валерьевна</b> воспитатель	«Система работы с детьми ОВЗ раннего и дошкольного возраста в условиях введения ФГОС дошкольного образования»	<b>144</b>
11.	<b>Сичевская Марина Викторовна</b>	«Коррекционная педагогика и особенности образования и воспитания детей с ОВЗ»	<b>73</b>
12.	<b>Сытежева Елена Сергеевна</b> воспитатель	«Коррекционная педагогика и особенности образования и воспитания детей с ОВЗ»	<b>73</b>
13.	<b>Шкуренко Елена Юрьевна</b> воспитатель	«Коррекционная педагогика и особенности образования и воспитания детей с ОВЗ»	<b>73</b>
14.	<b>Эргашова Дилором Эшкуловна</b> воспитатель	«Коррекционная педагогика и особенности образования и воспитания детей с ОВЗ»	<b>73</b>
15.	<b>Колодникова Нинель Александровна</b> учитель-логопед	«Коррекционная педагогика и особенности образования и воспитания детей с ОВЗ»	<b>73</b>
16.	<b>Макеева Ольга Валерьевна</b> учитель-логопед	«Использование развивающих игр в работе с детьми в рамках ФГОС»	<b>20</b>
		«Создание эффективного образовательного пространства в контексте реализации ФГОС дошкольного образования»	<b>72</b>
17.	<b>Кривошекова Наталья Валерьевна</b> учитель-логопед	«Коррекционная педагогика и особенности образования и воспитания детей с ОВЗ»	<b>73</b>
18.	<b>Дворецкая Оксана Владимировна</b> педагог-психолог	«Коррекционная педагогика и особенности образования и воспитания детей с ОВЗ»	<b>73</b>
		«Обучение и социализация детей с ОВЗ в условиях инклюзивной и коррекционно-развивающей среды в образовательных организациях в соответствии с ФГОС»	<b>144</b>
19.	<b>Пьянкова Анжела Владимировна</b> музыкальный руководитель	«Развитие профессиональной компетенции специалистов, привлекаемых к осуществлению всестороннего анализа результатов профессиональной деятельности в целях установления квалификационных категорий в	<b>16</b>

		условиях подготовки к введению национальной системы учительского роста»	
--	--	---	--



Для повышения профессиональной компетентности педагогов в течение года проводится методическая работа.

Основными направлениями деятельности являются: создание условий для профессионального роста педагогических и руководящих работников, повышение эффективности и качества педагогического труда, осуществление сопровождения педагогов при подготовке к аттестации. Работа строится согласно программе управленческой деятельности. В помощь педагогам создан информационный стенд, информация корректируется в течение года. Проводятся консультации с педагогами по вопросам аттестации как групповые, так и индивидуальные.

С целью обеспечения качественной подготовки к процедуре аттестации с педагогами были проведены следующие мероприятия:

- изучение федеральных, региональных, муниципальных документов по аттестации педагогических работников;
- корректировка локальных нормативно-правовых актов;
- составление графика аттестации педагогических работников;
- составление индивидуального графика аттестации педагогического работника;
- информирование о порядке и процедуре аттестации.

В ДОУ используются следующие формы для повышения профессиональной компетентности педагогов:

- *традиционные*: индивидуальное и групповое консультирование по вопросам аттестации, работа в едином образовательном пространстве, семинары-практикумы, дни открытых дверей, творческие микрогруппы, наставничество, педагогические советы, индивидуальные опросы педагогов по выявлению трудностей в профессиональной деятельности, повышение квалификации на курсах.

- *инновационные*: мастер-классы, проектная деятельность, творческие конкурсы внутри ДОУ.

С целью передачи опыта педагоги проводят открытые показы НОД, режимных моментов, организации подвижных и сюжетно-ролевых игр. Педагог может посетить занятия своего опытного коллеги и наглядно увидеть, как можно применять те или иные

образовательные ресурсы в работе с детьми. Это позволяет соизмерить свои возможности и принять решение о внедрении успешного опыта в свою работу.

Тематические педсоветы организуются с целью более углубленного погружения в тему, совершенствования умений и навыков.

Мастер-классы проводятся с целью обмена передовым опытом. Открытый показ дает возможность получить ответы на интересующиеся вопросы, помогает проникнуть в своего рода творческую лабораторию воспитателя, стать свидетелем педагогического творчества.

Согласно годовому плану в МАДОУ детском саду были запланированы и проведены Педагогические советы.

**ВЫВОД:** коллектив МАДОУ работоспособный, сплоченный, стабильный, стрессоустойчивый, отзывчивый, дружный. Отличительной чертой педагогического коллектива является выполнение профессиональных обязанностей в нормативном поле, способность к достижению поставленных целей, наличие творческого потенциала. Педагоги МАДОУ участники конкурсов, выставок муниципального, регионального уровней.

В ДОУ создана система сопровождения педагога в межаттестационный период, которая определяет стратегию подготовки педагогических работников к аттестации и повышения профессиональной компетенции педагогов, включает в себя:

➤ требования к педагогическому составу по уровню владения педагогами различными технологиями, формами и методами обучения дошкольников, использования их в образовательном процессе;

➤ исследование потребностно-мотивационных установок самого педагога, уровня притязаний к качеству образовательного процесса;

➤ согласование направления проектирования педагогической деятельности, ее осуществления и анализа профессиональной деятельности педагога, согласно основной общеобразовательной программы МАДОУ детского сада № 119;

➤ повышение квалификации работника за счет самообразования с учетом рекомендаций, полученных в ходе аттестации, а также за счет курсовой подготовки не менее 16 часов.

## **6. Финансовые ресурсы МАДОУ и их использование**

Финансово-хозяйственную деятельность Учреждение осуществляет в соответствии с требованиями и положениями действующих нормативных документов и инструкций министерства финансов РФ по ведению бухгалтерского учета в бюджетных учреждениях:

1. Федерального закона «О бухгалтерском учете» от 06.12.2011 № 402-ФЗ;

2. Инструкцией по применению Плана счетов бухгалтерского учета бюджетных учреждений, утвержденной приказом Минфина РФ от 16.12.2010 № 174н;

3. Инструкцией о порядке составления, предоставления годовой, квартальной бухгалтерской отчетности государственных (муниципальных) бюджетных и автономных учреждений, утвержденной приказом Минфина РФ от 25.03.2011 № 33н;

4. Иными нормативными актами.

Для поддержания в удовлетворительном состоянии основных фондов заключены договоры на техническое обслуживание инженерных сетей (за фактически произведенные работы), техническое обслуживание кухонного и прачечного оборудования (по факту ремонта), на обслуживание охранной и пожарной сигнализации.

Учреждению определены к финансированию следующие субсидии:

✓ на выполнение муниципального задания;

✓ субсидия на иные цели;

✓ собственные средства Учреждения.

**ВЫВОД:** на основании анализа можно сделать вывод о том, что в МАДОУ финансовой деятельности уделяется серьезное внимание, отсутствуют нарушения

финансовой дисциплины, бюджетные субсидии расходуются в соответствии с назначением.

**Общие выводы:**

Положительные моменты	Проблемные моменты	ПЕРСПЕКТИВЫ
Динамика результатов освоения образовательной программы воспитанников.	Больше уделять внимание индивидуальной работе с детьми, особенно детям (одаренным).	Повышение уровня профессиональной компетентности и мотивации педагогических работников к результатам освоения ООП, через участие в конкурсах различных уровней
Использование педагогических технологий	Разнообразить проектную деятельность. Задействовать всю РППС ДОО, наполнять в соответствии с комплексно-тематическим планированием, в соответствии с темой реализуемого проекта или исследовательской деятельностью.	Совершенствование системы нравственно-патриотического воспитания дошкольников через использование технологии музейной педагогики, проектно-исследовательской деятельности, ознакомление с культурой и историей малой Родины.
Вовлечение в образовательный процесс родителей	Вовлекать родителей воспитанников к реализации проектов направленных на пропаганду здорового образа жизни.	Совершенствование системы физкультурно-оздоровительной работы, направленной на формирование интереса детей и родителей к физической культуре, спорту и здоровому образу жизни через внедрение в образовательный процесс Всероссийского физкультурно-спортивного комплекса «Готов к труду и обороне» (ГТО), поддержание у детей интереса к занятиям физической культурой, различными видами спорта, двигательной активности детей.
Дистанционное обучение	Не все педагоги хорошо владеют ИКТ технологиями	Повышение квалификации по ИКТ-технологии нуждающихся педагогов.  Совершенствование работы образовательного процесса



		в дистанционном формате с часто болеющими детьми, консультационного центра.
Консультационный центр	Продумать интересные дистанционные формы работы.	Создание условий направленных на повышение качества предоставляемых услуг, обеспечивающих успешное личностное развитие детей дошкольного возраста с учётом современных тенденций развития образования и потребностей социума.

### **Заключение:**

Анализ деятельности МАДОУ детского сада № 119 за 2021-2022 учебный год показал, что в Учреждении ведется качественная, стабильная работа, что позволяет удерживать одно из лидирующих положений в системе муниципального образования г. Екатеринбурга

Наиболее успешным в деятельности детского сада можно отметить следующее:

- ✓ наличие творческого, дружного, педагогического коллектива, объединенного единым стремлением создать все условия для качественного образования маленьких граждан;

- ✓ высокая активность педагогического коллектива;

- ✓ активное участие родителей (законных представителей) в жизни детского сада;

- ✓ высокие результаты образовательной деятельности;

- ✓ улучшение материальной базы Учреждения.

В ДОУ отсутствуют неисполненные предписания надзорных органов.

В ДОУ отсутствуют обоснованные обращения и жалобы физических/юридических лиц на деятельность образовательной организации.

### **Перспективы и планы развития ДОУ**

Основные направления развития МАДОУ детского сада № 119 на 2022-2023 учебный год

Цель: Создание условий, направленных на повышение качества предоставляемых услуг, обеспечивающих успешное личностное развитие детей дошкольного возраста с учётом современных тенденций развития образования и потребностей социума.

Создание эффективного образовательного пространства, направленного на непрерывное накопление ребенком культурного опыта деятельности и общения в процессе активного взаимодействия с окружающей средой, общения с другими детьми и взрослыми при решении задач социально-коммуникативного, познавательного, речевого, художественно-эстетического и физического развития в соответствии с возрастными и индивидуальными особенностями.

#### **Задачи:**

1. Повысить уровень профессиональной компетентности и мотивации педагогических работников к внедрению в образовательную деятельность современных технологий.

2. Совершенствовать систему нравственно-патриотического воспитания дошкольников через использование технологии музейной педагогики, проектно-исследовательской деятельности, ознакомление с культурой и историей малой Родины.

3. Совершенствовать систему физкультурно-оздоровительной работы, направленной на формирование интереса детей и родителей к физической культуре, спорту и здоровому образу жизни через внедрение в образовательный процесс Всероссийского физкультурно-спортивного комплекса «Готов к труду и обороне» (ГТО), поддержание у детей интереса к занятиям физической культурой, различными видами спорта, двигательной активности детей.

Заведующий МАДОУ детского сада № 119

\_\_\_\_\_ /О.В.Миронова