

УТВЕРЖДАЮ  
Заведующий МАДОУ детский сад №119  
Т. В. Орехова  
16.05.2023 г..



**ДОКУМЕНТИРОВАННАЯ ПРОЦЕДУРА**  
**«КОРРЕКТИРУЮЩИЕ ДЕЙСТВИЯ»**

г. Екатеринбург  
2023

## Цель и область применения

1.1. Процедура разработана для выполнения требований ст.11, ч.3, п. 5 ТР ТС 021/2011 С ИЗМ. ОТ 14.07.2021, п. 4.7 ГОСТ Р 51705.1-2001.

1.2. Процедура устанавливает порядок разработки, документального оформления, выполнения и контроля корректирующих действий, оценки их результативности по всем несоответствиям, с целью предотвращения повторного возникновения несоответствия требованиям ХАССП, ТР ТС 021/2011 С ИЗМ. ОТ 14.07.2021, ГОСТ Р 51705.1-2001.

1.3. Распространяется на все подразделения Учреждения, задействованные в Системе ХАССП.

## 2. Нормативные ссылки

2.1. ГОСТ Р 51705.1-2001 «Управление качеством пищевых продуктов на основе принципов ХАССП. Общие требования».

2.2. ТР ТС 021/2011 С ИЗМ. ОТ 14.07.2021 «О безопасности пищевой продукции».

2.3. ГОСТ Р ИСО 22000-2019 «Национальный стандарт российской федерации системы менеджмента безопасности пищевой продукции, требования к организациям, участвующим в цепи создания пищевой продукции»

## 3. Определения

В настоящей документированной процедуре применены следующие термины с соответствующими определениями:

3.1 **ККТ критическая контрольная точка** (безопасность пищевых продуктов) – этап, на котором может быть применен контроль, являющийся важным для предотвращения или исключения опасности пищевых продуктов или ее снижения до приемлемого уровня.

3.2 **Критический предел** – критерий, который отделяет приемлемость от неприемлемости.

**Примечание:** критические пределы устанавливаются для того, чтобы определить, остается ли под контролем ККТ. Если критический предел превышает или нарушается, подвергшиеся воздействию продукты рассматриваются потенциально небезопасные.

3.3 **Коррекция** – действие, предпринятое для устранения обнаруженного несоответствия.

**Примечание 1.** Коррекция означает обращение с потенциально опасной продукцией и поэтому может осуществляться совместно с корректирующим действием.

**Примечание 2.** Коррекция может представлять собой, например, переработку, дальнейшую обработку и/или устранение неблагоприятных последствий несоответствия (например, выбраковывание с целью иного использования или нанесения специальной маркировки).

3.4 **Корректирующее действие** – действие, предпринятое для устранения причины обнаруженного несоответствия или другой нежелательной ситуации.

**Примечание 1.** Может быть более одной причины несоответствия.

**Примечание 2.** Корректирующее действие включает в себя причинный анализ. Оно предпринимается для того, чтобы предотвратить повторение несоответствия.

3.5 **Несоответствие** – невыполнение требования.

3.6 **Безопасность пищевой продукции** – концепция, согласно которой пищевая продукция не причинит вреда потребителю, если она приготовлена и/или употреблена в пищу согласно ее предусмотренному назначению.

3.7 **Мероприятия по управлению** – любое действие или вид деятельности по обеспечению безопасности пищевой продукции, которые могут быть выполнены с целью

предупреждения, устранения или снижения до приемлемого уровня опасности, угрожающей безопасности пищевой продукции.

#### **4. Сокращения**

Принятые в настоящей процедуре сокращения:

**Учреждение** – МАДОУ детский сад №119

**КД** – корректирующие действия

**НП** – несоответствующая продукция

**ПКД** – план корректирующих действий

#### **5. Ответственность и полномочия**

Ответственность за управление и осуществление корректирующими действиями в процессе приемки и хранения сырья – **Кладовщик**, на этапе обработки и приготовления продукции, ответственность возлагается на **Шеф-повара**.

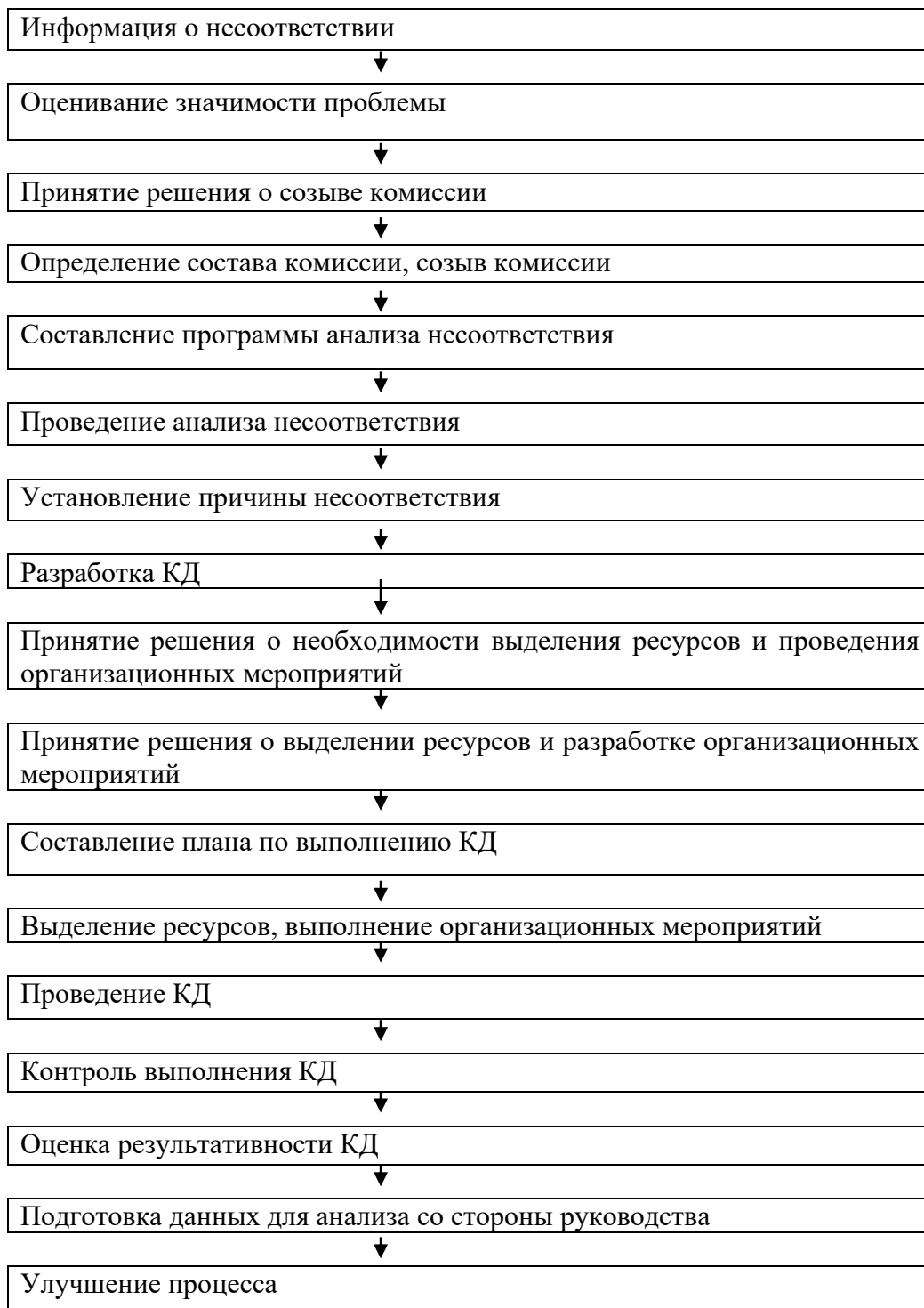
#### **6. Процедура. Описание процесса**

6.1 Действия по разработке, выполнению и оценке предпринятых корректирующих действий являются одним из основных условий результативного функционирования Системы ХАССП.

6.2 Корректирующие действия инициируются после обнаружения, возникновения несоответствия и направлены на устранение его причины.

6.3 Корректирующие действия осуществляются на постоянной основе по мере обнаружения отклонений параметров от установленных требований и при изменении самих требований.

#### 6.4 Порядок проведения корректирующих действий



6.4.1 После получения информации о выявленном несоответствии проводится проверка информации о несоответствии и его идентификация по следующим признакам:

- содержание несоответствия;
- область распространения;
- степень значимости (зависит от степени влияния на безопасность продукции);
- форма проявления;
- степень сложности его устранения.

6.4.2 На основании полученной информации на совещании группы безопасности оценивается степень значимости проблемы и принимается решение о необходимости комиссионного проведения анализа и установления причин несоответствия. Степень значимости проблемы определяется группой безопасности с позиции его фактического влияния на безопасность продукции, удовлетворенность потребителей.

6.4.3 Исследование причин несоответствия должно представлять анализ событий, обстоятельств, непосредственно обуславливающих возникновение несоответствия, основанный на объективных доказательствах и опытных данных, полученных посредством методов, в том числе включающих оценку предыдущих сведений.

6.4.5 Необходимость созыва комиссии и её состав должны быть адекватными значимости проблемы и должны определяться в каждом конкретном случае разработчиком корректирующего действия.

6.4.6 По результатам выявления и анализа причин несоответствия руководитель подразделения составляет ПКД (Приложение А) с привлечением внутренних аудиторов при необходимости.

6.4.7 ПКД должен включать следующие обязательные разделы:

- описание несоответствия;
- установление причин несоответствия (или предполагаемых причин);
- необходимые корректирующие действия;
- лицо(а), на которое(ые) возлагается ответственность за осуществление необходимых КД;
- дата выполнения каждого КД;
- отметка о факте выполнения запланированных КД;
- лицо(а), на которое(ые) возлагается ответственность за проведение контроля выполнения и оценку эффективности КД.

6.4.8 ПКД должен быть согласован с руководителем группы ХАССП. Оригинал ПКД передается ответственному лицу, на чьем участке проводится КД, который контролирует выполнение корректирующих действий в определенные планом сроки. Выполнение и результативность корректирующих действий проверяются при проведении последующей проверке.

6.4.9 Критерием оценки эффективности КД является отсутствие повторения несоответствий при повторной проверке области, где было впервые выявлено несоответствие (в т.ч. и потенциальное). Показатели эффективности КД и действия по результатам оценки представлены в таблице:

<b>Показатель эффективности КД</b>	<b>Результативность процесса</b>	<b>Действия по оценке результативности</b>
Полное отсутствие повторяющихся несоответствий	100%	Корректировка не требуется
Два раза повторения несоответствия	80%	Процесс требует принятия корректирующих мероприятий
Более двух раз повторения несоответствия	50%	Процесс требует полного пересмотра

### 7.1 Формы записей по процедуре «Корректирующие действия»

Наименование	Форма	Место хранения	Срок хранения
План корректирующих действий	Приложение А	Кабинет Заведующего по АХЧ	3 года

ПЛАН КОРРЕКТИРУЮЩИХ ДЕЙСТВИЙ

Дата, место обнаружения несоответствия	Описание несоответствия	Корректирующее действие	Ответственный за выполнение	Дата выполнения	Ответственный за контроль	Дата	Эффективность КД

Разработал: \_\_\_\_\_  
(должность, ФИО, подпись)

Дата:

Согласовано: \_\_\_\_\_  
(должность, ФИО, подпись)

Дата:

Утверждаю: \_\_\_\_\_  
(должность, ФИО, подпись)

Дата: